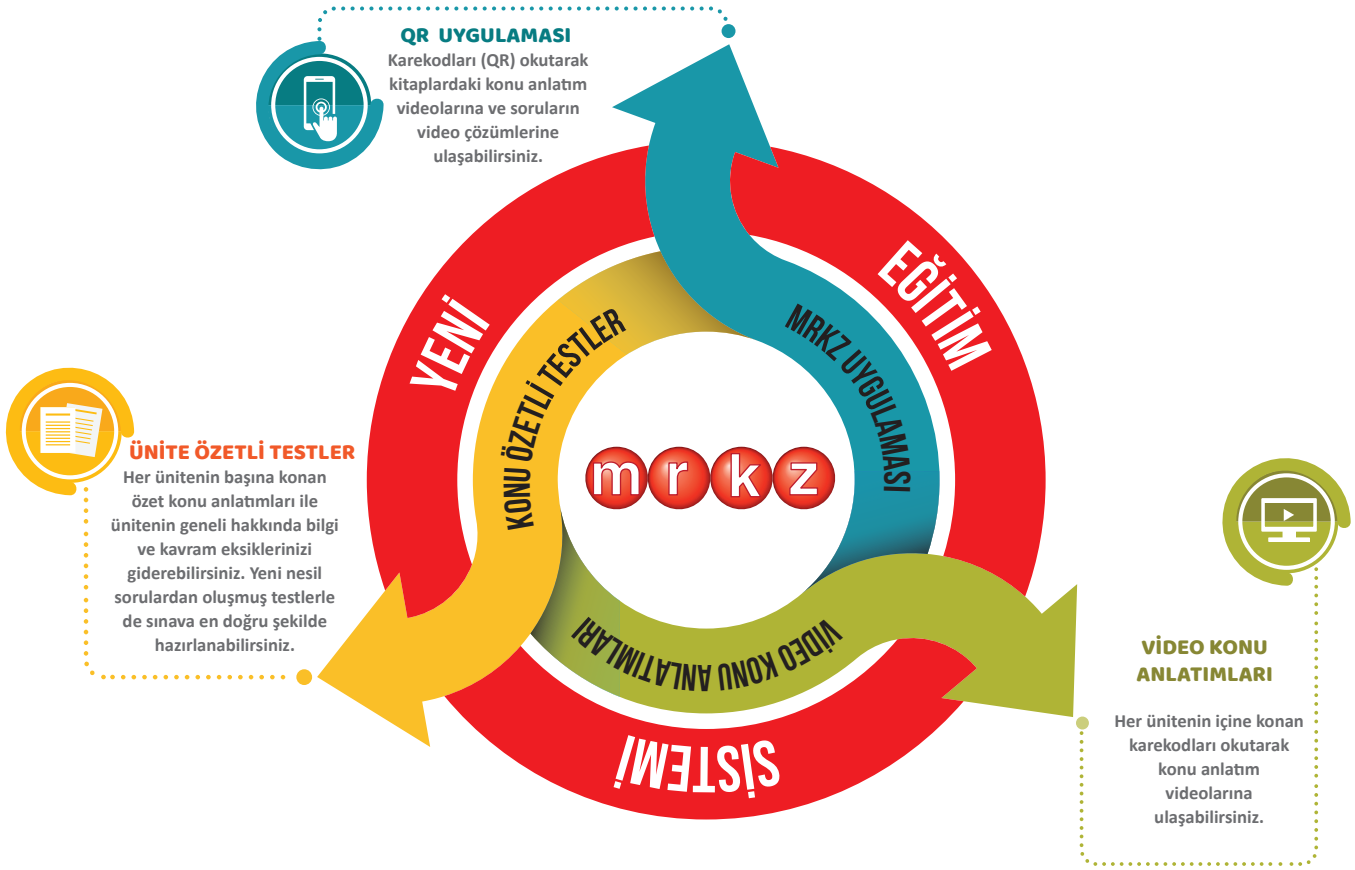




İDEALİNİZDEKİ ÜNİVERSİTE İÇİN PLANLANMIŞ EN İYİ YOL



Analitik Serisi Soru Bankaları, zorluk derecesine göre sıralanmış testlerden oluşmaktadır. Soruların % 15'si kolay, % 65'i orta, % 20'i zorluk derecesi yüksek sorulardan oluşmaktadır. Ünitelerdeki soru adetleri ve kazanım sayıları ÖSYM'nin soru yönelimleri ile TYT ve AYT'deki soru yoğunluğu esas alınarak belirlenmiştir. Sorular; bilgi, kavrama, uygulama ve analiz düzeylerinde hazırlanmıştır. Ünitelerin son testlerindeki soruların ayırt ediciliği yüksektir. Ünite ile ilgili akıl yürütme ve üst düzey düşünme becerilerini ölçen çoktan seçmeli ve etkinlik tarzı sorularla etkili ve kalıcı öğrenmenin gerçekleşmesi amaçlanmıştır.

Bu kitabın tüm hakları yayınevine aittir.
Yayınevinin izni olmaksızın, kitabın tümünün veya bir kısmının elektronik, mekanik, fotokopi veya başka yollarla basımı, çoğaltılması ve dağıtımı yapılamaz. Kitaba ait metinler, şemalar, tablolar ve sorular kaynak göstererek de olsa kullanılamaz. Kitabın hazırlanış yöntemi taklit edilemez.

YAYIN KOORDİNATÖRÜ

Sedat ÇALIŞKAN

YAZAR

Sedat ÇALIŞKAN

REDAKSİYONAydın BOLAT
Aleyna SELÇUK**DİZGİ - GRAFİK**

Mümine TORUN

ISBN

978 - 605 - 7952 - 50 - 9

BASKIERTEM BASIM Ltd. Sti./ANKARA
Tel: (0312) 640 16 23 Faks: (0312) 640 16 24
Sertika No: 16031**İLETİŞİM**Ostim Mahallesi 1207. Sokak No: 3/C-D
Ostim / ANKARA
Tel: (0312) 395 13 36 - 386 00 26
GSM: (0549) 814 44 40

ÖN SÖZ

Merhaba Değerli Arkadaşlar,

Tarih öğretimine farklı bir soluk getiren Analitik Tarih kitabımızdan sonra, öğrenme sürecinizi etkin biçimde değerlendirmek amacıyla hazırlanan TYT Tarih Soru Bankamızla sizlerle birlikteyiz. Hazırladığımız soru bankası, Analitik Tarih kitabımızın devamı şeklinde hazırlanmıştır.

Kitabımızda ünite başlarına konan ünite özetleri ile sizlerin analiz etme becerisi ve analitik düşünme süreçlerinin geliştirilmesi amaçlanmıştır. Burada her ünite ile ilgili kritik olaylar / olgular belirlenmiş; bunların neden ve sonuçları bir arada gösterilmeye çalışılmıştır. Bu bölümü incelediğinizde tarihi olaylar ve olgular arasındaki ilişkilendirmeyi etkin biçimde kuracak, böylelikle ezberden uzaklaşacaksınız.

Ardından ünite ile ilgili akıl yürütme ve üst düzey düşünme becerilerinizi ölçen çoktan seçmeli ve cevap anahtarlı sorular hazırlanarak etkili ve kalıcı öğrenmenin gerçekleşmesi amaçlanmıştır. Bu testler; bilgi, kavrama, uygulama ve analiz düzeyinde sorulardan oluşturulmuş ve kolay-orta-zor olarak dizilmiştir. ÖSYM'nin yeni soru yönelimleri ile MEB Ortaöğretim Tarih Müfredatı dikkate alınarak hazırlanan bu testlerle tüm kazanımlar taranmıştır. Testlerdeki sorular sadece sizin eksiklerinizi ortaya çıkarmakla kalmayacak aynı zamanda bu eksikliklerinizin çoğunu giderecek içerikte hazırlanmıştır.

Kitabımız 10 bölümden oluşmaktadır. Bu bölümlerde birbiri ile bağlantılı üniteler biraraya getirilmiştir. Bölüm sayfalarına yerleştirilen karekodlar aracılığıyla ilgili konuyu hocasından dinleyebilir; böylelikle konu eksiklerinizi giderebilirsiniz. Bu karekodları okutabilmek için "MRKZ Merkez Yayınları" uygulamasını telefonunuza ücretsiz olarak indirebilirsiniz.

Kitabımız ile ilgili tüm soru ve önerilerinizi "info@mrkz.com.tr" adresi ile "MRKZ Merkez Yayınları" facebook, "@merkezyayincilik" instagram sayfalarından bize doğrudan iletebilirsiniz.

Kitabımızın hazırlanma amacı, tarih ezberlenir anlayışını değiştirerek, sistematik düşünme ve etkin akıl yürütme süreci ile anlamlı tarih öğrenme stratejilerini bir araya getirmektir.

Tüm adaylara hayırlı olmasını dileriz....

Sedat ÇALIŞKAN

İÇİNDEKİLER

ÖN SÖZ	3	6. BÖLÜM	
İÇİNDEKİLER	4	Ünite: 14 – Değişen Dünya Dengeleri Karşısında Osmanlı Siyaseti (1595 - 1774).....	94
1. BÖLÜM		Ünite: 15 – Değişim Çağında Avrupa ve Osmanlı.....	108
Ünite: 1 – Tarih ve Zaman.....	6	7. BÖLÜM	
Ünite: 2 – İnsanlığın İlk Dönemleri	12	Ünite: 16 – Uluslararası İlişkilerde Denge Stratejisi (1774 - 1914).....	114
2. BÖLÜM		Ünite: 17 – Devrimler Çağında Değişen Devlet - Toplum İlişkileri	127
Ünite: 3 – Orta Çağ'da Dünya.....	24	Ünite: 18 – Sermaye ve Emek.....	143
Ünite: 4 – İlk ve Orta Çağlarda Türk Dünyası	32	Ünite: 19 – XIX ve XX. Yüzyılda Değişen Gündelik Hayat.....	146
3. BÖLÜM		8. BÖLÜM	
Ünite: 5 – İslam Medeniyetinin Doğuşu	40	Ünite: 20 – XX. Yüzyıl Başlarında Osmanlı Devleti ve Dünya	150
Ünite: 6 – Türklerin İslamiyeti Kabulü ve İlk Türk İslam Devletleri	50	Ünite: 21 – Millî Mücadele.....	160
Ünite: 7 – Yerleşme ve Devletleşme Sürecinde Selçuklu Türkiyesi	56	9. BÖLÜM	
4. BÖLÜM		Ünite: 22 – Atatürkçülük ve Türk İnkılabı.....	180
Ünite: 8 – Beylikten Devlete Osmanlı Siyaseti (1302 - 1453).....	66	Ünite: 23 – İki Savaş Arasındaki Dönemde Türkiye ve Dünya	196
Ünite: 9 – Dünya Gücü Osmanlı (1453 - 1595).....	74	10. BÖLÜM	
5. BÖLÜM		Ünite: 24 – II. Dünya Savaşı Sürecinde Türkiye ve Dünya	210
Ünite: 10 – Devletleşme Sürecinde Savaşçılar ve Askerler	82	Ünite: 25 – II. Dünya Savaşı Sonrasında Türkiye ve Dünya	216
Ünite: 11 – Beylikten Devlete Osmanlı Medeniyeti.....	82	Ünite: 26 – Toplumsal Devrim Çağında Dünya ve Türkiye	225
Ünite: 12 – Sultan ve Osmanlı Merkez Teşkilatı.....	82	Ünite: 27 – 21. Yüzyıl Eşiğinde Türkiye ve Dünya	233
Ünite: 13 – Klasik Çağda Osmanlı Toplum Düzeni.....	82	Haritalar	240

BÖLÜM

1

ÜNİTE - 1

TARİH ve ZAMAN

- Tarih Bilimi
- Zaman ve Takvim



ÜNİTE - 2

İNSANLIĞIN İLK DÖNEMLERİ

- Tarih Öncesi Devirler
- İlk Çağ Uygarlıkları



● Tarih, olayları;

- Yer ve zaman göstererek,
 - Neden - sonuç ilişkisi içinde,
 - Kaynaklara (belgelere) dayalı olarak,
 - Objektif (nesnel) bir şekilde
- inceleyen sosyal bir bilim dalıdır.

● Tarihi olaylar birbirine benzer, ancak birbirinin aynısı değildir.

- Benzeme nedeni, insanların ilgi, istek ve ihtiyaçlarının benzer olmasıdır.
- Aynısı olmamasının nedeni, olayların geçtiği zaman, olaylarla ilgisi olan şahıslar, olayın yaşandığı mekân ve olayı ortaya çıkaran nedenler birebir aynı olmaz. Bu nedenle tarih tekrarlanamaz.

● Tarihi bilgilerde mutlak doğruluk iddia edilemez. Çünkü,

- Yeni çıkacak bir belge, var olan bilgileri güçlendirebileceği gibi kökten de değiştirebilir.

● Geçmişten günümüze gelen her türlü belgeye "kaynak" denir. Tarih ancak kaynaklara dayalı olarak yazılır. Birinci elden kaynaklar tarihçi için çok önemlidir. Çünkü,

- Olayın geçtiği dönemde yazılmıştır.
- Dönemin özelliklerini en iyi şekilde yansıtır.

● Tarih yazımında en önemli prensip, tarafsız (objektif) olmaktır. Bunun için,

- Olayı tüm yönleriyle ortaya çıkaracak belgelere başvurulmalıdır.
- Yazıldığı dönemin koşulları dikkate alınmalıdır.
- Olayın oluşum süreci tamamlandıktan sonra yazılmalıdır.
- Siyasi ve ideolojik yaklaşımlardan uzak durulmalıdır.
- Tarihsel empatiye başvurulmalıdır.

● Tarih biliminin inceleme alanı çok geniştir. Bu nedenle,

- Tarihsel süreç, bölümlere ve dönemlere ayrılmıştır.
- Yardımcı bilimlerden yararlanılmıştır.

● Tarih, geçmişten günümüze gelen olayların bir bütünüdür. Ancak tarihçiler tarihi; zamana, mekana ve konulara göre bölerek incelemeyi tercih etmişlerdir. Bunun amacı,

- Öğrenmeyi kolaylaştırmak.
- Araştırmayı kolaylaştırmak.

● Tarihçi, ihtiyaç duyduğu kaynaklara ulaşmak ve ulaştığı kaynaklardan yararlanmak için zaman zaman başka bilimlerin yardımına başvurur. Tarihçilerin en çok yardımına başvurdukları bilimler şunlardır:

Arkeoloji: Kazı bilimi

Coğrafya: Yer bilimi

Filoloji: Dil bilimi

Kronoloji: Zaman bilimi

Epigrafya: Kitabe bilimi

Paleografya: Yazı bilimi

Heraldik: Arma bilimi

Etnografya: Kültür bilimi

Diplomatik: Siyasi belge bilimi

Nüvizmatik: Eski para bilimi

Antropoloji: Irk bilimi

Toponomi: Yer isimleri bilimi

Geneoloji: Soy kütükleri bilimi

Kimya: Tarihi belgelerin orijinalliğini ve yaşlarını belirleme yardımcı bilim

● Para, tarihçi için önemli bir kaynaktır. Para ait olduğu toplumun,

- Ekonomik durumu
- Yaşadığı dönem
- Yönetim şekli
- Kullandığı yazı
- Önemli şahsiyetleri

} hakkında bilgi verebilir.

● Bir tarihi olay bir çok toplumun yaşamına uzun süre yön vermişse,

- Bu tarihi olay evrensel bir nitelik kazanmıştır.

● Siyasi olayların oluş sırasına göre sıralandığı tarih anlayışına "kronik tarih" denir. Bunun en önemli örnekleri şunlardır:

→ Hitlerde: Anallar

- Tanrılara hesap vermek için tutulan Anallar, ilk objektif tarih yazıcılığının örnekleridir.

→ Osmanlılarda: Vakayinameler

- Bu vakayinameleri yazanlara vakanüvis (devlet tarihçisi) denir.

→ İlk Osmanlı vakanüvisi Naima Efendi'dir.

→ Batılılarda: Kronikler

- Tarihin konusu, insanların geçmişteki faaliyetleri bıraktıkları eserlerdir. Bunlar üç başlıkta toplanır:

- Tarihi eser: Mostar Köprüsü
- Tarihi vaka (olay): I. Kosova Savaşı
Kısa süreçte gerçekleşmiştir. Tarihi bellidir.
- Tarihi vakia (olgu): Balkanların Türkleşmesi
Uzun süreçte gerçekleşmiştir. Net bir tarih vermek güçtür.

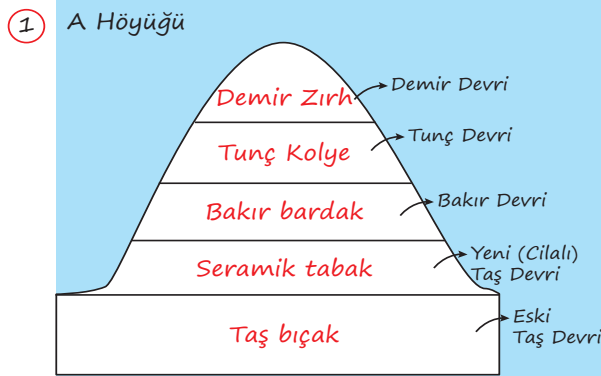
- Geçmişten günümüze tarih yazıcılığı şu aşamalardan geçmiştir:

- Hikâyecî Tarih
 - Öncüsü : Herodot
 - Sebep - sonuç ilişkisi üzerinde durulmaz.
 - Hikâye ve efsanelerle dolu bilgiler nakledilir.
- Öğretici (Pragmatik) Tarih
 - Öncüsü : Tukidides
 - Objektiflikten yer yer ödün verilir.
 - Topluma fayda sağlamak, toplumun millî ve ahlâki değerlerini geliştirmek amaçlanmıştır.
- Araştırmacı (Bilimsel) Tarih
 - En önemli öncülerinden biri: Ranke
 - XIX. yüzyılda doğmuştur.
 - Tarihi olaylar kaynaklara dayalı olarak verilir ve kaynaklar dipnot olarak belirtilir.

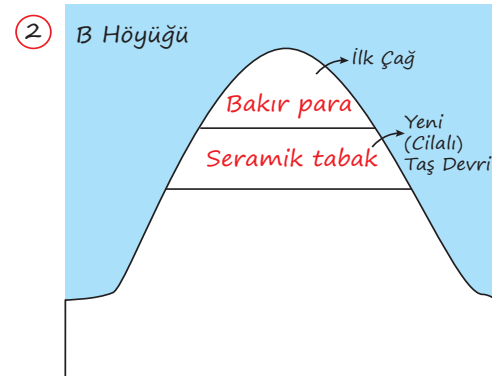
- Türklerin tarih boyunca kullandığı takvimler şunlardır:

- 12 Hayvanlı Türk Takvimi (Güneş yılı) : İslamiyet'ten önceki Türk toplulukları tarafından kullanılmıştır. Her yıl bir hayvan adıyla anılmıştır.
- Hicrî Takvim (Ay yılı) : Hz. Muhammed'in Mekke'den Medine'ye hicretini (622) başlangıç yılı olarak esas almıştır. İslam ve Türk - İslam devletleri tarafından kullanılmıştır.
- Celâlî Takvimi (Güneş yılı) : Büyük Selçuklu Sultanı Melikşah tarafından Ömer Hayyam'a yaptırılmıştır. Başlangıç tarihi 1079 yılı kabul edilmiştir.
! Selçuklularda Hicrî ve Celâlî Takvim beraber kullanılmıştır.
- Rumî Takvim (Güneş yılı) : Osmanlı Devleti'nde mali işlerde aksama olmaması için kullanılmıştır. Başlangıç yılı olarak Hicret (622) kabul edilmiştir. Tanzimat Dönemi'nde son şekli verilen Rumî Takvim'de 1 Mart yılbaşı olarak kabul edilmiştir.
! Osmanlılarda Hicrî ve Rumî Takvim beraber kullanılmıştır.
- Miladi Takvim (Güneş yılı) : Hz. İsa'nın doğumu başlangıç yılı olarak kabul edilmiştir. Bu takvim Türkiye'de 1 Ocak 1926'dan itibaren kullanılmaya başlanmıştır.

Tarih ancak kaynaklara dayalı olarak yazılır. Tarihi kaynaklara genellikle müzelerde, kütüphanelerde ve arkeolojik kazılarda ulaşılır. Ören yerlerinde yapılan arkeolojik kazılarda, toprağın üstünden altına doğru farklı dönemlere ait buluntulara (kaynaklara) rastlanabilir. Bu buluntuların niteliği, o ören yeri ile ilgili olarak bizi iki farklı değerlendirmeye götürür:



! Bu ören yerinde uygarlığın gelişimi tarihsel sıraya uygun gerçekleşmiştir. Eski Taş Devri'nden, Demir Devri'ne kadar tüm dönemler birbiri ardına yaşanmıştır.



! Bu ören yerinde uygarlığın gelişimi tarihsel sıraya uygun gerçekleşmemiştir. Buradaki topluluk Yeni (Cilalı) Taş Devri'ni yaşarken birden Tarihi Devirlere (Paraya, Tarih Öncesi Devirlerde rastlanmaz) geçmiştir. Dolayısıyla aradaki Maden Devri atlanmıştır. Bunun nedeni ise Cilalı Taş Devri'ni yaşayan buradaki topluluğun kendisinden daha ileri düzeydeki bir topluluktan etkilenmesidir.



Kavrama



Pekiştirme



Güçlendirme

TARİH VE ZAMAN

1. **Tanım:** Tarih, insan topluluklarının geçmişteki yaşayışlarını, uğraşlarını, birbirleriyle olan ilişkilerini, yer ve zaman göstererek neden - sonuç ilişkisi içerisinde inceleyen bir bilim dalıdır.

Durum: Makedonya Kralı Büyük İskender'in Asya seferi sonucunda, Doğu ve Batı kültürleri birbiriyle kaynaşmış ve Helenizm Uygarlığı doğmuştur.

Yukarıda verilen durumda, tarihin tanımında yer alan,

- I. insan ilişkileri,
- II. yer,
- III. zaman,
- IV. neden - sonuç

unsurlarından hangilerine değinilmemiştir?

- A) Yalnız I
- B) Yalnız III
- C) I ve III
- D) II ve IV
- E) I, II ve III

2. Tarihi olgu, uzun bir süreç içinde gerçekleşen olaylardır. Tarihi olgunun başlangıç ve bitişi tespit etmek zordur.

Buna göre aşağıdakilerden hangisinin, tarihi bir olgu olduğu söylenemez?

- A) Anadolu'nun Türkleşmesi
- B) Balkanların İslamlaşması
- C) Osmanlı Devleti'nin zayıflaması
- D) İslamiyet'in Türkler arasında yayılması
- E) Halifeliğin kaldırılması

3. Geçmişten günümüze kadar insanlığın yaşadığı tarih bir bütündür. Bu bütünü bir defada inceleyip öğrenmek zordur. Bundan dolayı tarih zaman, yer ve konularına göre sınıflandırılmıştır.

Bu bilgiye göre aşağıdakilerden hangisinde zamana göre bir sınıflandırma yapılmıştır?

- A) Osmanlı İktisat Tarihi
- B) Orta Asya Türk Tarihi
- C) Orta Çağ Tarihi
- D) İslam Tarihi
- E) Bilim Tarihi

4. Hayatın bir bütün oluşunun sonucu olarak zaman da bir bütündür. Yani hayat ve zaman, birbiriyle iç içe olan kesintisiz bir süreçtir. Dolayısıyla tarih, insanlığın geçmişini bir bütün olarak görür ve değerlendirir.

Yukarıda verilen bilgiye rağmen tarihin biliminin olayları zaman, mekân ve konuya göre bölümlere ayırması aşağıdakilerden hangisiyle açıklanabilir?

- A) Tarihin, sosyal bir bilim dalı olmasıyla
- B) Olayların farklı olsa dahi aynı sonuçlar doğurabileceğinin ispatlanmak istenmesiyle
- C) Olaylar arasında neden - sonuç ilişkisinin sağlıklı kurulmasını sağlamak amacıyla
- D) Tarihi olayların daha kolay araştırılıp öğrenilmesinin sağlanmaya çalışılmasıyla
- E) Tarihin bir bilgi yığını olmaktan kurtarılmak istenmesiyle

5. Tarihçi verdiği bilgilerde kesinlik bildiren ifadeleri kullanmamaya dikkat eder.

Bu durum, tarih biliminin aşağıdaki özelliklerinden hangisi ile doğrudan ilgilidir?

- A) Tarihte deney ve gözlem yapılamaz.
- B) Tarih bilimi neden - sonuç ilişkisine önem verir.
- C) Tarihçi olayların araştırmasını yaparken yansız olmalıdır.
- D) Ortaya çıkacak yeni bir belge, eski bilgileri değiştirebilir.
- E) Tarih, geleceğin doğru planlanmasına katkıda bulunur.

- 6. I. Kitabeler
- II. Tabletler
- III. Duvar resimleri
- IV. Dolmenler

Yukarıda verilenlerden hangileri tarihi olayların aydınlatılmasında yararlanılan yazılı kaynaklar arasında yer alır?

- A) Yalnız I
- B) I ve II
- C) II ve III
- D) I, II ve IV
- E) I, II, III ve IV

7. **Tarihî bilgiler ile ilgili olarak aşağıdaki yargılardan hangisi doğru değildir?**

- A) Geçmişe dair bilgiler, kanıtlara dayandıkları gibi tarihçilerin değerlendirmelerini ve yorumlarını da içerebilir.
- B) Tarihî olayların, bugünün bakış açısı ve değer yargılarıyla ele alınması doğru değildir.
- C) Farklı ideoloji ve değer sistemlerinin, tarihî olayların yorumlanması üzerinde etkisi olabilir.
- D) Günümüzde başta görsel medya olmak üzere çeşitli kaynaklarca yayılan popüler tarih bilgisi ve yorumlarına eleştirel yaklaşmak doğru değildir.
- E) Tarih araştırmaları, ulaşılabilir kaynaklar üzerinden geçmişini yeniden inşa edebilir.

8. **Aşağıdakilerden hangisinin, tarihin amaç ve yararlarından biri olduğu söylenemez?**

- A) Ortak hafıza niteliğindeki tarih, kimlik oluşturmada ve toplumsallaşmada önemli bir role sahiptir.
- B) Mensubu olduğumuz toplum ve ülke ile içinde yaşadığımız dünyayı anlamak için tarih bilmek gerekir.
- C) Günümüzde olup bitenleri anlayabilmek ve gelecek hakkında gerçekçi planlamalar yapabilmek için geçmişte olanların farkındalığına dayanan bir tarih bilincine sahip olmak gerekir.
- D) Tarih; araştırma, kanıt kullanma, sorgulama, neden-sonuç ilişkisi kurma, eleştirel düşünme, empati kurma, değişim ve sürekliliği algılamak gibi konularda yaşam becerileri kazandırır.
- E) Tarih, kişilerin siyasi ve ideolojik aidiyetlerinin pekişmesinde ve güçlenmesinde öncelikli bir role sahiptir.

9. MÖ tarihler, Milat Takvimi'nin başlangıcından geriye doğru gidildikçe; MS tarihler ise Milat Takvimi'nin başlangıcından günümüze doğru geldikçe sayısal değer olarak artar.

Buna göre aşağıdaki tarihlerden hangisi diğerlerine göre günümüzden daha uzak bir tarihi göstermektedir?

- A) MÖ 1235
- B) MS 476
- C) MS 1789
- D) MÖ 1471
- E) MÖ 5

10. Tarih hakkında bilgi veren ve geçmişte doğru anlamamızı sağlayan her türlü malzemeye kaynak veya belge denir.

Buna göre aşağıdakilerden hangisi kaynak olarak değerlendirilemez?

- A) Heykeller
- B) Tabletler
- C) Çanak ve çömlekler
- D) Savaş aletleri
- E) Madenler

11. Tarihçi, araştırmalarında deney ve gözlem metodunu kullanamaz, laboratuvar ortamı oluşturamaz.

Bu duruma tarih biliminin,

- I. objektifliği ilke edinmesi,
- II. geçmişteki olayları incelemesi,
- III. yardımcı bilimlerden yararlanması

özelliklerinden doğrudan hangileri neden olmuştur?

- A) Yalnız II
- B) Yalnız III
- C) I ve II
- D) I ve III
- E) II ve III

12. Uluslararası antlaşmalar, bir tarihçi için aşağıdaki türlerden hangisi içinde yer alır?

- A) Sözlü kaynak
- B) Yazılı arşiv malzemesi
- C) Müzelik malzeme
- D) Günlük haber
- E) Süreli yayın

13. Bir tarih araştırmacısı tarafından, "İlk Çağ toplumlarında görülen, ruhla birlikte beden de canlanacağı" inancı ilkel bulunmuştur.

Buna göre, bu tarihçinin tarih biliminin aşağıdaki özelliklerinden hangisini dikkate almadığı söylenebilir?

- A) Diğer bilim dallarından yardım alma
- B) Yer ve zaman belirtme
- C) Neden-sonuç ilişkisi kurma
- D) Olayları meydana geldiği dönemin koşullarına göre değerlendirme
- E) Tarafsız bakış açısına sahip olma

14. Tarih araştırmacısının yazmış olduğu bir kitabın bilimsel bir nitelik taşıması için,

- I. olayların aydınlatılmasında kullanılan kaynakların doğruluğunun sorgulanması,
- II. olayların geçtiği yerlerin bizzat gezilip incelenmesi,
- III. olayların yansız olarak ele alınması,
- IV. olaylarla ilgili ulaşılabilen tüm kaynaklara başvurulması

unsurlarından hangilerine sahip olması gerekir?

- A) I ve II
- B) II ve IV
- C) I, II ve III
- D) I, III ve IV
- E) II, III ve IV

15. Geçmişte yaşamış bir uygarlığa ait paraların incelenmesi sonucu, o uygarlıkla ilgili aşağıdaki bilgilerden hangisine ulaşılamaz?

- A) Dönemi
- B) Ekonomik durumu
- C) Etnik yapısı
- D) Yazı türü
- E) Yönetim şekli

16. Tarihin konusunu, yeniden üretilmeyecek olaylar oluşturur.

Bu durumun araştırmacıyı,

- I. kaynaklardan yararlanma,
- II. gözlem yapma,
- III. öngöründe bulunma

uygulamalarından hangilerine yönlendirdiği savunulabilir?

- A) Yalnız I
- B) Yalnız II
- C) Yalnız III
- D) I ve II
- E) I, II ve III

17. Aşağıda verilen yardımcı bilim dallarından hangisinin açıklaması yanlıştır?

- A) Epigrafya - Halk bilimi
- B) Heraldik - Arma bilimi
- C) Antropoloji - İrk bilimi
- D) Kronoloji - Zaman bilimi
- E) Diplomatik - Siyaset bilimi

18. Tarih Öncesi Döneme ait, aynı zaman dilimi içinde yerleşim yeri olarak kullanılan iki farklı bölgede kazılar yapılmıştır. Bu kazılarda, yerleşim merkezinin birisinde yalnızca taştan ve hayvan kemiğinden yapılmış aletlere rastlanırken; diğesinde buğday ve arpa kalıntıları, bakırdan yapılmış süs eşyaları ve madeni ok uçlarına rastlanmıştır.

Bu bilgiden hareketle Tarih Öncesi Dönemlerle ilgili,

- I. Toplumların gelişmişlik düzeyi farklılık göstermiştir.
- II. Toplumlar arası kültürel etkileşim yaşanmamıştır.
- III. Aynı zaman diliminde farklı dönemleri yaşayan toplumlar olmuştur.

yargılarından hangilerine ulaşılabilir?

- A) Yalnız I
- B) Yalnız II
- C) I ve II
- D) I ve III
- E) I, II ve III

19. Toplumun ahlak ve karakterini geliştirmek amacıyla olaylar ve kişilerden ilgi çekecek şekilde söz eden tarih çeşidi aşağıdakilerden hangisidir?

- A) Sosyal Tarih
- B) Öğretici (Pragmatik) Tarih
- C) Neden - Nasılcı Tarih
- D) Siyasi Tarih
- E) Hikayeci Tarih

20. "İyi yazılmış bir hayat hemen hemen iyi kullanılmış bir hayat kadar enderdir." iddiasındaki bir tarihçinin,

- I. biyografi türünün zorluğu,
- II. tarih yazımının güçlüğü,
- III. tarih biliminin özgünlüğü

konularından hangilerine dikkat çektiği savunulabilir?

- A) Yalnız I
- B) Yalnız II
- C) Yalnız III
- D) I ve II
- E) II ve III

21. Benzer türdeki tarihi olayların uzun süreçte meydana gelen sonuçlarına "tarihi olgu (vakıa)" denir. Tarihi olgular genellik ve süreklilik gösterir.

Buna göre aşağıdakilerden hangisi, tarihi olguya örnek gösterilebilir?

- A) Malazgirt Savaşı'nın kazanılması
- B) Alanya kalesinin inşa edilmesi
- C) İznik'in fethedilmesi
- D) Miryakefalon Savaşı'nın kazanılması
- E) Anadolu'nun Türkleşmesi



Kavrama



Pekiştirme



Güçlendirme

TARİH VE ZAMAN

1. Tarihin öğrenilmesi, geleceğin planlanması için zorunludur.

Bu bilginin,

- I. tarih öğrenmenin faydaları,
- II. tarih biliminin özellikleri,
- III. tarihin diğer bilimlerle ilişkileri

konularından hangilerine yönelik bir açıklama olduğu savunulabilir?

- A) Yalnız I B) Yalnız II C) Yalnız III
D) I ve II E) I, II ve III

2. Tarihin zaman ve mekân olguları dışında, insanlığın faaliyet alanlarına göre yapılan sınıflandırmasına çözümleyici veya derinliğine sınıflandırma denilir.

Aşağıdakilerden hangisi çözümleyici sınıflandırmaya örnek gösterilebilir?

- A) Avrupa Tarihi
B) Orta Çağ Tarihi
C) Bilim Tarihi
D) Anadolu Tarihi
E) 19.Yüzyıl Tarihi

3. Tarih; insan faaliyetlerini, bu faaliyetlerin sonuçlarını ve insan tarafından gerçekleştirilmiş uygarlıkları inceleyen ve açıklayan bir bilimdir.

Buna göre aşağıdakilerden hangisinin tarihin ilgi alanına girdiği savunulamaz?

- A) Anadolu'nun Türkleşme sürecinin
B) Haçlı Seferlerinin siyasi sonuçlarının
C) Orta Asya'da yaşanan kuraklığın nedenlerinin
D) Ayasofya'nın Dünya kültür mirasındaki yerinin
E) Göçlerin bölgesel etkilerinin

4. Tarihin çağlara ayrımı, Avrupalıların tarihi yorumlama ve buna uygun olarak yaptıkları sınıflandırmanın bir sonucudur.

Bu duruma,

- I. Bütün çağlar, dünyanın her yerinde aynı özellikleri taşımamaktadır.
- II. Tarihi çağların başlangıcını Avrupa'yı etkileyen olaylar belirlemiştir.
- III. Modern tarih yazıcılığına Avrupalı tarihçiler öncülük etmişlerdir.

yargılarından hangileri kanıt gösterilebilir?

- A) Yalnız I B) Yalnız II C) Yalnız III
D) I ve II E) I, II ve III

5. Türkler Orta Asya'da On İki Hayvanlı Türk Takvimi'ni, İslamiyet'i kabul ettikten sonra Hicri Takvimi, Cumhuriyet'in ilanından sonra ise Miladi Takvimi kullanmışlardır.

Bu durum Türklerle ilgili olarak,

- I. Kendilerine ait takvim geliştirmişlerdir.
- II. Çeşitli kültürlerden etkilenmişlerdir.
- III. Ay'ın ve Güneş'in hareketlerini esas alan takvimler kullanmışlardır.

yargılarından hangilerine kanıt gösterilebilir?

- A) Yalnız I B) Yalnız II C) Yalnız III
D) I ve II E) I, II ve III

6. Tarihte bulunacak her yeni belgenin, var olan bilgileri tamamlayıp geliştirmesi kadar, onları tamamen değiştirmesi de mümkündür.

Buna göre aşağıdaki yargılardan hangisi savunulamaz?

- A) Tarihte mutlak doğrular yoktur.
B) Yeni araştırmalar, yeni sonuçlar doğurabilir.
C) Tarih, sadece yorumlardan oluşur.
D) Tarih, yeniliklere ve değişime açık bir bilimdir.
E) Tarih, belgelere dayalı olarak yazılır.

7. 1961 yılında başlatılan kazılar sonucunda Çatalhöyük'te on dört yerleşme tabakası bulunmuştur. Karbon 14 metodu ile yapılan incelemeye göre Çatalhöyük, M.Ö. 6800 - 5700 yılları arasına tarihlendirilmiştir.

Buna göre, Çatalhöyük'ün incelenmesinde yardım alınan bilim dalları, aşağıdakilerin hangisinde doğru olarak verilmiştir?

- A) Etnografya - Nümizmatik
B) Arkeoloji - Kimya
C) Paleografya - Etnoloji
D) Antropoloji - Nümizmatik
E) Epigrafya - Kimya

8. Tarihi araştırmalarda kullanılan belgeler, değişik özelliklere sahip yazılarla yazılmıştır.

Buna göre,

- I. nümizmatik,
- II. paleografya,
- III. filoloji

bilim dallarından hangilerinin, bu belgeleri okuma ve dil açısından inceleyerek yorumlama noktasında tarihe yardımcı olacağı savunulabilir?

- A) Yalnız I B) Yalnız II C) Yalnız III
D) II ve III E) I, II ve III

9. Tarihin en eski devirlerinden beri insanlar, ihtiyaçlarını karşılayacak ve sorunlarını giderecek buluşlar gerçekleştirmişlerdir.

Aşağıdakilerden hangisinin diğerlerinden daha önce gerçekleştirildiği savunulabilir?

- A) Demirden silahlar yapılması
B) Yazının bulunması
C) Topraktan eşyalar yapılması
D) Tarımın gelişmesi
E) Ateşin denetim altına alınması

10. Tarih hakkında bize bilgi veren, onu doğru anlayabilmemiz için tanıklık yapan her şeye kaynak veya belge denir.

Buna göre aşağıdakilerden hangisi, tarihi kaynak olarak gösterilemez?

- A) Coğrafi şekiller
- B) Siyasi belgeler
- C) Mimari eserler
- D) Savaş araçları
- E) Gazete arşivleri

11. Tarihin mekâna göre sınıflandırılmasına coğrafi sınıflandırma denilir.

Aşağıdakilerden hangisi coğrafi sınıflandırmaya örnek gösterilebilir?

- A) Orta Çağ Tarihi
- B) İslam Tarihi
- C) Anadolu Tarihi
- D) Denizcilik Tarihi
- E) Devrimler Tarihi

12. Çağlar değiştiğinde insan yaşamında da önemli farklılıklar yaşanmıştır.

Aşağıdakilerden hangisinde, insanların yaşamında çağlara göre farklılık göstermesi beklenemez?

- A) Devlet yapısı
- B) Ekonomik anlayış
- C) Topluluk halinde yaşama
- D) Hukuk sistemi
- E) Sosyal yapı

13. Bir tarih araştırmasında, incelenen tarihsel konu hakkındaki bütün kaynaklar, araştırılıp bulunduktan sonra, bunlardan elde edilen verilerin belirli bir sistem içinde sınıflandırılması (tasnifi) gerekir. Bu kaynakların doğruluğu araştırıldıktan sonra (tenkit) elde edilen verilerden senteze ulaşılarak yazma aşamasına geçilir.

Bu durum, tarih bilimiyle ilgili aşağıdakilerden hangisinin açıklamasıdır?

- A) Yönteminin
- B) Yararlarının
- C) Tanımının
- D) Yardımcı bilimlerin katkısının
- E) Yer ve zaman etkeninin

14. Tarihi oluşturan bütün olay ve olgulardan her biri, bir diğerinin ya nedeni ya da sonucudur. Tarih olayları bir zincirin halkaları gibi neden sonuç ilişkileri bakımından birbirine bağlıdır.

Buna göre,

- I. Her olayın bir tek nedeni ve bir tek sonucu vardır.
- II. Genel tarihten bağımsız, özel bir tarih yoktur.
- III. Tarihi olaylar arasında çok yönlü ilişkiler bulunur.

Yorumlarından hangileri yapılabilir?

- A) Yalnız I
- B) Yalnız II
- C) Yalnız III
- D) II ve III
- E) I, II ve III

15. Aşağıdakilerden hangisi, tarihin yararını ortaya koyan özdeyişler arasında gösterilemez?

- A) "Tarihini bilmeyen milletler, başka milletlerin avı olur."
- B) "Tarih; okuyana, kendi gözünün görme derecesine göre, yol gösteren bir kılavuz olur."
- C) "Her tarihi bilgi, bulunacak yeni belgelerle zaman içinde değişebilir."
- D) "Tarih, milletlerin tarlasıdır. Her toplum, ne ekmişse gelecekte onu biçer."
- E) "Dünü bilmeyen bugünü anlayamaz; bugünü anlamayan yarını göremez."

16. "Gerçek bir tarih için kaynaklara gitmek, kaynakları iyi tenkit edip değerlendirmek gerekir."

Buna göre gerçek bir tarih için,

- I. geçmişe ait belgelere ulaşma,
 - II. belgelerin orijinalliğini sorgulama,
 - III. belgelerin nesnellliğini sorgulama,
- yöntemlerinden hangilerinin uygulanmasının zorunlu olduğu söylenebilir?**

- A) Yalnız I
- B) Yalnız II
- C) Yalnız III
- D) II ve III
- E) I, II ve III

17. Türklerin kullandığı ilk takvim olup Güneş yılı esasına göre düzenlenmiştir. Hangi tarihten itibaren kullanıldığı bilinmemekle birlikte bu takvim Kök Türkler ve Uygurlar tarafından kullanılmıştır.

Türk - İslam âlimlerinin "Tarih-i Türkistan" olarak adlandırdıkları bu takvim aşağıdakilerden hangisidir?

- A) On İki Hayvanlı Türk takvimi
- B) Celâlî takvim
- C) Rumî takvim
- D) Hicrî takvim
- E) Miladi takvim

18. Kanuni Sultan Süleyman Dönemi'nde Fransızlarla yapılmış olan ve Fransızlara ayrıcalıklar tanıyan anlaşmanın değerlendirilmesi, aşağıdaki bilimlerden hangisinin inceleme alanı kapsamındadır?

- A) Sosyolojinin
- B) Nüvizmatığın
- C) Epigrafyanın
- D) Etnografyanın
- E) Diplomatığın

19. Kaynaklar; tarihî bilgiye kaynaklık eden malzemelerdir. Birinci el kaynaklar (Ana kaynak) olayın geçtiği döneme ait belge ve buluntulardır.

Aşağıdakilerden hangisi bu bulgu ve belgelere kanıt gösterilemez?

- A) Ansiklopediler
- B) Abideler
- C) Arkeolojik buluntular
- D) Paralar
- E) Kitabeler

20. Diğer ülkelerin tarihinden tamamen bağımsız hiçbir ülke tarihi yoktur.

Yukarıdaki saptama ile "insanlık tarihi"nin hangi özelliği vurgulanmak istenmiştir?

- A) Somutluğu
- B) Sürekliliği
- C) Nesnelliliği
- D) Bütünlüğü
- E) Bilimselliği

● Tarih Öncesi Devirler:

→ Eski Taş (Paleolitik) Devri

- Üretim ve yerleşik yaşam yoktur.
- İnsanlar avcılık ve toplayıcılık yaparak geçiniyorlar. Mağara ve ağaç kovuklarında yaşıyorlardır.
- Taş, kemik ve ağaçtan basit araç gereçler yapmışlardır.

! Eski Taş ile Yeni Taş arasındaki geçiş dönemi, Orta Taş (Mezolitik) Devri olarak adlandırılır.

→ Yeni Taş (Cilalı / Neolitik) Devri

- Üretim ve yerleşik yaşama geçildi.
- Tarım, hayvancılık, ticaret gibi ekonomik etkinlikler başladı. Tarıma bağlı olarak yerleşik yaşama geçildi ve ilk köyler kuruldu.
- Taş, kemik, ağaç yanında topraktan da araç gereçler yapılmaya başlandı.

→ Maden Devri

- Üretim ve yerleşik yaşam yaygınlaştı.
- Madenlerden de araç gereçler yapılmaya başlandı.
- Tunç Devri'nde şehir devletleri ortaya çıktı.
- Demir Devri'nde imparatorluklar oluşmaya başladı.

! İlk köyler Yeni Taş Devri'nde, ilk şehir devletleri Tunç Devri'nde, ilk imparatorluklar Demir Devri'nde ortaya çıkmıştır.

! Şanlıurfa Göbeklitepe'de yapılan kazılar, köy yaşantısı süren toplumlarda da şehir kültürüne ait mimari gelişmelerin yaşana-bileceğini göstermiştir.

● Bir toplum mağaralarda yaşıyor, avcılık ve toplayıcılık yapıyorsa,

- Göçebe bir yaşam sürüyordur.
- Tüketici bir toplum yapısına sahiptir.

● Tarih Öncesi Dönemlerde mağara duvarlarına yapılan resimler,

- ilk sanatsal faaliyetlerdir.

● Eski Taş Devri'nin sonlarına doğru ateşin denetim altına alınması,

- Beslenme, ısınma, korunma gibi temel ihtiyaçların daha kolay karşılanmasını sağladı.
- Toprağın pişirilerek seramik üretiminin başlamasını sağladı.
- Madenlerin işlenmesini sağladı.

● Yeni (Cilalı) Taş Devri, insanlığı ilgilendiren önemli gelişmelerin ilk kez yaşandığı bir dönem olmuştur. Bu gelişmeler şunlardır:

- Tarımsal üretim başladı.
- Yerleşik yaşama geçildi.
- Köyler kuruldu.
- Hayvanlar evcilleştirildi.
- Toplumsal iş bölümü gelişti.
- Takasa dayalı ticaret başladı.
- Bitki liflerinden elbiseler yapıldı (Dokumacılık).
- Toprakten eşyalar üretildi (Çömlek/Seramik).

● Tarımsal üretimin başlaması ile,

- Üretici toplum yapısına geçildi.
- Yerleşik yaşam başladı.
- Özel mülkiyet kavramı gelişti.
- Sınıflı toplum yapısının ortaya çıkmasına ortam hazırlandı (zengin, fakir, efendi, köle).
- İhtiyaç fazlası üretim ve buna bağlı olarak ticaret gelişti.

● Bir toplumun yerleşik yaşama ve tarımsal üretime geçtiğinin kanıtları,

- Evlerin yapılması (Kerpiç, taş, tuğla vb.)
- Köy ve kent yaşantısına ait izlerin bulunması (Kale, sur, bahçe duvarı, mimari yapılar vb.)
- Sulama kanallarının yapılması
- Tapınakların inşa edilmesi
- Saban ve orak kullanılması

● Bir bölgede yapılan kazılarda buğday kalıntılarının ve tahıl saklama küplerinin rastlanması;

- Tarım ürünlerini tanıdıkları söylenebilir.
- ! Buğday ve saklama kapları tarımın yapıldığının kesin kanıtı değildir. Ticaret yoluyla satın almış olabilirler.

● Bir toplum çanak ve çömlek yapıyorsa o toplum,

- Eski Taş Devri'ni geçmiştir.
- Ateşi denetim altına almıştır.
- Seramik sanatı ile uğraşıyordur.

- **Sabanın icat edilmesi,**
 - ↳ Tarımsal üretimi artırmıştır.
 - ! Bu durum ticaretin gelişmesini sağlamıştır.
- **Tekerleğin icat edilmesi,**
 - ↳ Ulaşımı kolaylaştırmıştır.
 - ↳ Göç hareketlerini hızlandırmıştır.
 - ↳ Ticari ürünlerin sevkiyatını kolaylaştırmıştır.
- **Demir madeninin kullanılması,**
 - ↳ Daha dayanıklı aletlerin yapılmasını sağlamıştır.
 - ↳ Savaş aletlerinin geliştirilmesini sağlamıştır.
 - ↳ İnsanın doğaya karşı egemenliğini güçlendirmiştir.
- **Bir yerleşim bölgesinde yapılan kazılarda aynı katmanda hem Eski Taş Dönemi'ne ait kalıntılar (taş balta vb.) hem de Maden Dönemi'ne ait kalıntılar (kılıç vb.) bulunduysa burada yaşayan toplum,**
 - ↳ Kültürel etkileşim yaşamıştır.
 - ↳ Üst kültürdeki bir toplumdaki etkilenmiştir.
 - ↳ Tarih Öncesi Devirleri sırasıyla yaşamamış, devir atlamıştır (Cıvalı Taş Dönemi'ni yaşamamıştır).
- **Toplumsal etkileşimi hızlandıran olaylar,**
 - ↳ Göçler
 - ↳ Savaşlar
 - ↳ Ticari faaliyetler
 - ↳ Yazının kullanılması
- **Tarih Öncesi Devirler dünyanın her yerinde aynı anda başlayıp aynı anda bitmemiştir. Bunun nedeni,**
 - ↳ İletişim az olduğu için kültürel etkileşim çok yavaş gerçekleşmiştir.
- **Doğal koşullar toplumların yaşantısında ve uygarlıkların oluşmasında önemli bir etkidir. Örneğin:**
 - ↳ Nehir ve göl kenarında yaşayan toplumlar, balıkçılık ve tarımla uğraşır.
 - ↳ Yüksek bölgelerde (yayla / step / bozkır) yaşayan toplumlar, hayvancılıkla uğraşır.
 - ↳ Korunaksız, açık alanlarda yaşayan toplumların savaşçılık özellikleri gelişir.
 - ↳ Dağlık bölgelerde yaşayan toplumlar, taş ve kaya mimarisinde ileri gider.
 - ↳ Deniz kenarında yaşayan toplumlar, deniz ticaretine yönelir.
- **Dinsel inançların şekillenmesinde toplumların uğraş alanları etkili olmuştur. Örneğin:**
 - ↳ Tarım toplumlarında en büyük tanrılar, tarımla ilgilidir. (Frigler → Toprak Tanrıçası Kibele)
 - ↳ Savaşçı toplumların en önemli tanrıları savaş tanrılarıdır. (Urartular → Savaş Tanrısı Haldi)
 - ↳ Denizci toplumlarda en önemli tanrılar, deniz olayları ile ilgilidir. (Yunanlılar → Deniz Tanrısı Poseidon)
- **Geçmişteki bilimsel buluşların önemli bir kısmına (takvim, alfabe, pusula vb.) pek çok toplumun katkısı olmuştur.**
 - ↳ Bilimsel buluşların ortaya çıkmasında toplumsal ihtiyaçlar etkili olmuştur.
 - ↳ Toplumların ihtiyaçlarının birbirine benzemesi, bilimsel buluşların yaygınlaşmasını sağlamıştır.
 - ↳ Bilimsel buluşlar zamanla evrensel bir nitelik kazanmıştır.
- **Bir millet, şehir devletleri halinde örgütlendiyse,**
 - ↳ Siyasal birlik kuramamıştır.
 - ↳ Şehir devletleri arasındaki rekabetten dolayı ekonomik ve kültürel faaliyetler gelişmiştir.
- **Tarih Öncesi Devirler dönemlere ayrılırken,**
 - ↳ Kullanılan araç ve gereçler dikkate alınmıştır.
- **Tarihi Devirler, MÖ 3200'de Sümerler tarafından yazının bulunuşu ile başlar. Tarihi devirler (ilk Çağ, Orta Çağ, Yeni Çağ, Yakın Çağ) dönemlere ayrılırken,**
 - ↳ Evrensel olaylar dikkate alınmıştır.
- **Tarihi Devirler (yazının icadından sonra) dönemlere ayrılırken,**
 - ↳ Evrensel olaylar dikkate alınmıştır.
- **Tarih Öncesi Devirlerle ilgili bilgilerimiz çok kısıtlıdır. Çünkü,**
 - ↳ Bu dönemden günümüze çok az sayıda kaynak ulaşmıştır.
 - ↳ Yazı kullanılmamıştır.
- **Tarihi Devirlerin süresi günümüze yaklaştıkça kısalmıştır. Çünkü,**
 - ↳ Toplumsal etkileşim sonucu bilgi birikimi artmıştır.
 - ↳ Uygarlığın gelişimi hızlanmıştır.

- Bir toplumda Tanrı - kral ve Rahip - kral anlayışı gelişmişse o toplumda,

- Teokratik bir yönetim vardır.
- Kral, siyasi ve askeri yetkilerin yanında dini ve hukuki yetkilere de sahiptir.
- Gelişmiş bir yazılı hukuk sistemi yoktur.

- Bir devletin merkezîyetçi bir anlayışa sahip olduğunun kanıtları şunlardır:

- Ülkedeki yönetim birimlerine merkezden yönetici atanması
- Yönetim birimlerinin hepsinde merkezden gönderilen kanunların uygulanması
- Ülke yönetiminin tek bir merkezden yapılması (Başkent)
- Ülkenin her yerinin birbirine sağlam bir ulaşım ve haberleşme ağıyla bağlanması
- Merkeze bağlı güçlü bir ordunun bulunması

- Bir toplumda ölümden sonraki yaşama (ahirete) inanıldığını gösteren kanıtlar şunlardır:

- Mezar kültürünün gelişmesi
- Ölümlerin eşyalarıyla gömülmesi
- Ölümlerin mumyalanması
- Cennet - Cehennem inancının olması

- Bir bölge verimli topraklara ve uygun yaşam şartlarına sahipse bu bölge,

- Sık sık istilaya uğrar.
- İstilalara bağlı olarak farklı kültürlerin etkisi altında kalır.
- Nüfusu fazlalaşır.

- Bilimsel gelişmelerin yaşanmasında etkili olan unsurlar şunlardır:

- Toplumsal ihtiyaçlar
- Dini inançlar
- Toplumlar arası etkileşim
- Özgür düşünce ortamı
- Ekonomik zenginlik

- Eski Çağ toplumlarında dinsel inançlar bilimsel gelişmelerin yaşanmasına büyük katkı sağlamıştır. Bu durumun kanıtları şunlardır:

- Sümerlerin Gök cisimlerini tanrı kabul etmeleri ve onları incelemeleri sonucu astronominin gelişmesi, Ay Takvimi'nin icat edilmesi
- Sümerlerde tapınaklara gelen ürünlerin kaydedilme ihtiyacı sonucu yazının icat edilmesi
- Mısırdaki ölümlerin mumyalanma ihtiyacı sonucu eczacılık, tıp ve kimya bilimlerinin gelişmesi
- Mısırlıların Güneş Tanrısı Amon - Ra'ya inanmaları ve Güneş'in hareketlerini incelemeleri sonucu astronominin gelişmesi, Güneş esaslı takvimin icat edilmesi
- Mısırlıların kralları için gösterişli mezarlar (piramitler) yapmaları sonucu mimari ve geometrinin gelişmesi

- Bir toplum papirus (Mısırlılar) ya da parşömen (Bergamallılar) kullanıyorsa,

- Tarihi Çağlara geçmiştir.
- Yazıyı kullanıyordur.
- Kültürel faaliyetlerde bulunmuştur.

- İyonlar ihtiyaçlarını gidermek için değil, "bilim için bilim" yaptıklarından dolayı pozitif bilimlerin kurucularından sayılırlar. İyonlarda bilimin gelişme nedenleri şunlardır:

- Özgür düşünceye önem verilmesi
- Ticaretle uğraşmaları ve ticaret yolları üzerinde yaşamaları sonucu kültürel etkileşime açık olmaları
- Ekonomik yönden zengin olmaları ve bilimsel çalışmalara kaynak ayırmaları
- Baskıcı olmayan dinsel inançlara sahip olmaları
- Demokrasi ile yönetilmeleri

- Lidyalıların parayı icat etmesi sonucunda,

- Ticaret gelişti.
- Takas usulünden doğan zorluklar aşıldı.
- Uluslar arası ticaret kolaylaştı.

- Para, sadece ticarettaki bir değişim aracı değil, aynı zamanda bağımsızlık ve egemenlik sembolüdür.

- Kendi adına para bastıran hükümdar, bağımsız ve egemen bir hükümdardır.

- İlk Çağ toplumlarının kolonizasyon hareketlerine önem vermesi ile,

- Ticaret gelişti.
- Kültürel etkileşim hızlandı.
- Yeni ticaret yolları ortaya çıktı.

- Üretim arttı ve çeşitlendi.
↓
Takas yoluyla ticaret başladı.
↓
Para icat edildi.
↓
Ticaret daha da gelişti.
Uluslararası ticaret yaygınlaştı.
Kolonizasyon faaliyetleri hızlandı.
↓
Kültürel etkileşim arttı. Yeni ticaret yolları ortaya çıktı.
↓
Kral Yolu İpek Yolu Baharat Yolu Kürk Yolu
- Toplumların yaşam şartları ve buldukları çevrenin coğrafi özellikleri mimarilerine yön vermiştir.
 - Mezopotamya toplumları kerpiç ve tuğladan eserler yaptı (Dayanaksız oldukları için günümüze ulaşamadı).
 - Dini inançlardan dolayı bazı toplumlarda tapınak ve mezar mimarisi gelişti.
 - Savunma ihtiyacı, sur ve kale yapımını geliştirdi.
 - Tarımsal ihtiyaçlar, sulama kanallarının ve bentlerin yapımına neden oldu.
 - Ticari ihtiyaçlar, pazar yeri (Karum) ve çarşıların yapılmasına neden oldu.
- Anadolu toprakları tarih boyunca pek çok uygarlığa ev sahipliği yapmıştır. Çünkü Anadolu,
 - Verimli topraklara sahiptir.
 - Tatlı su kaynakları boldur.
 - İklimi yaşam şartlarına elverişlidir.
 - Göç ve ticaret yolları üzerindedir.
- Hititlerde Pankuş Meclisi'nin var olması,
 - Kralın yetkilerinin kısıtlandığını gösterir.
 - Meşruti monarşi (meşrutiyet) yönetimin varlığını gösterir.
 - Demokratik uygulamaların görüldüğünü gösterir.
- Hititler, ele geçirdikleri toplumların tanrılarına da saygı göstermişlerdir. Bu dönemde Anadolu "Bin Tanrı İli" adıyla anılmıştır. O halde Hititler,
 - Çok tanrılı bir inanca sahiplerdir.
 - Dinsel hoşgörüyü sahiplerdir.
 - Ele geçirdikleri toplumlar üzerindeki egemenliklerini güçlendirmek istemişlerdir.
- Birbirinden uzak iki farklı bölgede yapılan kazılarda benzer eşyalara rastlanmıştır,
 - Ticaret, savaş veya göç yoluyla kültürel etkileşim yaşanmış olabilir.
 - İnsanların ihtiyaçları, ilgi ve istekleri benzer olduğu için benzer eşyalar üretilmiş olabilir.

- İlk Çağ'da hazırlanan önemli kanunlar şunlardır:
 - Urgakina Kanunları → Sümerler
↳ İlk yazılı kanunlardır.
 - Hammurabi Kanunları → Babiller
↳ Urgakina Kanunlarının gelişmiş ve daha sert hükümler içeren şeklidir.
 - Oniki Levha Kanunları → Romalılar
↳ Modern Avrupa hukukunun temelini oluşturan ilk kanunlardır.
 - Dragon, Solon ve Klistenes Kanunları → Yunanlılar
↳ Sosyal sınıf farklılıklarını azaltan ve demokrasi anlayışını geliştiren kanunlardır.
 - Medeni Kanun → Hititler
↳ İlk medeni kanunlardır.
- Hititlerin medeni hukukun temellerini atması bu devletin,
 - Hukuksal alanda geliştiğini gösterir.
 - Aile kavramına önem verdiğini gösterir.
 - Gelişmiş bir toplumsal yapıya sahip olduğunu gösterir.
- Bir toplumda damga mühürleri kullanılıyorsa o toplumda,
 - Özel mülkiyet kavramı gelişmiştir.
 - Hukuki ve toplumsal yapı gelişmiştir.
- Bir toplumda ceza yasaları, fidyeciliği (bedel ödeme) esas almışsa o toplumda,
 - Kanunlar insancıldır.
 - Suç işleme oranı düşüktür.
- Bir toplumda kanunlar kısaca kısas esasına dayanıyorsa o toplumda,
 - Kanunlar çok serttir.
 - Kanunlarla toplumsal düzen korunmaya çalışılmıştır.
 - Suç işleme oranı en aza indirgenmek istenmiştir.
- Friglerde tarım ile ilgili yasalar çok serttir. Buna göre,
 - Temel geçim kaynaklarını korumak istemişlerdir.
 - Ekonomik uğraşları hukukun şekillenmesinde rol oynamıştır.

- Bir devlette ölüm cezasının yalnızca krala ve devlete yönelik işlenen suçlara verilmesinin amacı,
 - Merkezi otoritenin gücünü korumak,
 - Devletin otoritesini sarsacak girişimleri engellemektir.
- Bir toplumda posta örgütü oluşturulmuşsa,
 - Haberleşme ağı kurulmuştur.
 - İstihbarat teşkilatı geliştirilmiştir.
 - Hükümdarın ülkede otoriteyi sağlaması kolaylaşmıştır.
- Yunanlılar tanrılarını insan şeklinde düşünmüşler ve onları ölümsüz olarak görmüşlerdir. Bu nedenle Yunanlılarda,
 - Heykelticilik sanatı gelişti.
 - Tapınak mimarisi gelişti.
 - Tanrılar adına olimpiyat oyunları düzenlendi. Bu durum, aralarında siyasi birlik bulunmayan Yunanlıların ortak bir kültür oluşturmasını sağladı.
- Sınıflı bir toplumda, sınıflar arası geçiş yoksa (Kast sistemi gibi),
 - Millet olma bilinci gelişmez.
 - Ortak bir kültür oluşturulamaz.
 - Sosyal adalet ve eşitlik sağlanamaz.
- Bir devlet feodal bir yapıya sahipse,
 - Merkeziyetçi bir devlet anlayışı yoktur.
 - Siyasi yönden zayıftır.
 - Yıkılmayı kolaylaştıracak bir sistemle yönetilmektedir.
 - Siyasi veya toplumsal ayrıcalıklara sahip gruplar vardır.
- Mısır'ın üç tarafının çöllerle kaplı olması Mısır'ın,
 - İstilalara uğramasını engelledi.
 - Farklı kültürlerle etkileşime geçmesini engelledi.
 - Kendine has (özgün) bir uygarlık olarak gelişmesini sağladı.
- Sümerlerde her şehir devletinin kendine ait ayrı tanrıları vardı. Buna göre Sümerlerde,
 - Siyasal birlik yoktur.
 - Dinsel birlik yoktur.
 - Çok tanrılı bir din anlayışı vardır.

- Persler merkezi yönetimi güçlendirmeye önem vermişlerdir. Bu durumun kanıtları şunlardır:
 - Ülkeyi satraplıklara (eyaletlere) bölüp, satraplıkların başına merkezden valiler atamışlardır.
 - Ülkeyi şahgözü ve şahkulağı adı verilen müfettişlerce denetlemişlerdir.
 - İmparatoru, ülkenin mutlak hakimi olarak kabul etmişlerdir.
- İlk Çağ'da düşünce hayatının gelişmesi ile Doğu - Batı kültürlerinin kaynaşmasında,
 - Yazının bulunması
 - Uluslararası ticaretin gelişmesi
 - Büyük İskender'in Asya Seferi
 - Roma İmparatorluğu'nun üç kıtaya egemen olması

} etkili olmuştur.
- İlk Çağ'da ticari hayatın geliştiğinin önemli kanıtları şunlardır:
 - Perslerin Kralı Yolu'nu yapmaları ve Lidyalıların paraı icat etmeleri
 - Asurluların Anadolu'da karum adı verilen pazar yerleri kurmaları
 - Yunanlıların ticari koloniler oluşturmaları
 - Orta Asya ve Ön Asya topluluklarının İpek Yolu ve Baharat Yolu güzergâhlarını oluşturmaları
- İlk Çağ'da kültürel hayatın geliştiğinin önemli kanıtları şunlardır:
 - Sümerlilerin çivi yazısını icat etmesi
 - Sümerlilerin matematik alanında önemli buluşlar yapması
 - Mısırlıların hiyeroglif (resim) yazısını icat etmesi
 - Mısırlıların papirüs kağıdını bulması
 - Mısırlıların geometri, tıp, eczacılık, kimya, astronomi ve mimari alanında önemli buluşlar yapması
 - İyonyalıların felsefe, tarih, tıp, matematik, edebiyat, heykelticilik ve mimari alanlarında önemli buluşlar yapması
 - Büyük İskender'in Helen Uygarlığı'nın temellerini atması
 - Bergamalıların kütüphane kurması ve parşömen kağıdını üretmesi
 - Asurluların Ninova'da büyük bir kütüphane kurması ve arşivciliğin temellerini atması
 - Hititlerin tanrılarını hesap vermek için tuttıkları Anallar ile objektif tarih yazıcılığını başlatması
 - Fenikelilerin alfabeyi bulması
 - Romalıların alfabeyi ve Güneş takvimini geliştirmesi

İNSANLIĞIN İLK DÖNEMLERİ

1. Tarih Öncesi Dönemlere ait aşağıdaki gelişmelerden hangisi, yerleşik yaşama geçildiğine kesin kanıt gösterilemez?

- A) Mağara duvarlarına resimlerin yapılması
- B) Sulama kanallarının açılması
- C) Özel mülkiyetin yaygınlaşması
- D) Tapınakların yapılması
- E) Orak ve sabanın kullanılması

2. Antalya çevresindeki Karain ve Beldibi mağaralarında, buraların Eski Taş Devri'nde yerleşim alanı olarak kullanıldıklarını gösteren kalıntılar bulunmuştur.

Buna göre aşağıdakilerden hangisi bu mağaralarda bulunan kalıntılara kanıt gösterilemez?

- A) Mağara duvarlarındaki resimler
- B) Taştan yapılmış oklar
- C) İnsan kemikleri
- D) Hayvan kürklerinden yapılmış giysiler
- E) Taş üzerine kazınmış hiyeroglifler

3. Cilalı Taş Devri'nde insanlar tarıma başlayarak üretici yaşama geçmişlerdir.

Aşağıdakilerden hangisi bu durumun sonuçlarından biri olarak gösterilemez?

- A) Yerleşik yaşamın yaygınlaşması
- B) Taştan kesici aletlerin yapılması
- C) Ticaretin gelişmesi
- D) Bitki liflerinden elbiselerin yapılması
- E) Özel mülkiyet anlayışının doğması

4. Neolitik (Cilalı Taş) Dönem'in en önemli gelişmesi toprakların tarıma açılmasıdır.

Aşağıdaki gelişmelerden hangisinin toprakların tarıma açılması sonucunda ortaya çıktığı söylenemez?

- A) Sınıfsal yapı
- B) Üretici toplumu
- C) Ticaret
- D) Özel mülkiyet
- E) Avcılık ve toplayıcılık

5. Konya Çatalhöyük, insanlık tarihinin ilk şehir yerleşmesi olarak kabul edilmektedir.

Bu durum,

- I. Anadolu, dünya uygarlık tarihine katkıda bulunmuştur.
- II. Kent kültürü Anadolu'da gelişmiştir.
- III. İlk yerleşik yaşam Anadolu'da görülmüştür.

yargılarından hangilerine kanıt olarak gösterilebilir?

- A) Yalnız I
- B) Yalnız II
- C) Yalnız III
- D) I ve II
- E) I, II ve III

6. Yontma Taş Devri'nde insanlar doğaya bağımlı bir yaşam sürerken, Cilalı Taş Devri'nde bu bağımlılık azalmıştır.

Bu durumun yaşanmasında,

- I. hayvanların evcilleştirilmesi,
- II. tarımsal faaliyetlerin başlaması,
- III. ateşin kontrol altına alınması

gelişmelerinden hangilerinin etkili olduğu savunulabilir?

- A) Yalnız I
- B) Yalnız II
- C) Yalnız III
- D) I ve III
- E) I, II ve III

7. Tarih Öncesi Devirler incelendiğinde, bazı bölgelerde birkaç devrin bir arada yaşandığı görülmüştür.

Bu duruma,

- I. göçler,
- II. doğal afetler,
- III. istilalar

gelişmelerinden hangilerinin neden olduğu savunulabilir?

- A) Yalnız I
- B) Yalnız II
- C) Yalnız III
- D) I ve III
- E) I, II ve III

8. I. Demirden alet yapımının başlaması
II. İhtiyaçların avcılık ve toplayıcılık yapılarak karşılanması

- III. İlk köy yerleşiminin başlaması
- IV. Ticari faaliyetlerde paranın kullanılması

Yukarıdaki gelişmelerin ortaya çıkış sırası, aşağıdaki seçeneklerin hangisinde doğru verilmiştir?

- A) I - II - III - IV
- B) II - I - IV - III
- C) II - III - I - IV
- D) III - II - IV - I
- E) IV - II - I - III

9. Cilalı Taş Devri'ne ait bir yerleşim merkezinde yapılan kazılarda aşağıdakilerden hangisine rastlanması beklenemez?

- A) Sabanlara
- B) Mezarlara
- C) Buğday kalıntılarına
- D) Bitki lifinden dokunmuş kumaşlara
- E) Kil tabletlere

10. I. Kağıt ve matbaanın Çinlilerden Müslümanlara, onlardan da Avrupalılara geçmesi

II. Mezopotamya'da icat edilen yazının Anadolu'da kullanılması

III. Orta Asya'da bilinen maden işlemeciliğinin geniş alanlara yayılması

Yukarıda belirtilen kültürel gelişimlere neden olan olaylar, aşağıdakilerin hangisinde doğru olarak sıralanmıştır?

- | | I | II | III |
|---------------------|------------------|------------------|-----|
| A) Ticari ilişkiler | Savaşlar | Göçler | |
| B) Savaşlar | Ticari ilişkiler | Göçler | |
| C) Yazının icadı | Ticari ilişkiler | Savaşlar | |
| D) Savaşlar | Göçler | Dini törenler | |
| E) Göçler | Savaşlar | Ticari ilişkiler | |

11. Hititler kayaları düzleştirerek tanrı kabartmaları yapmışlar, böylece kaya abideleri denilen yeni bir sanat türü ortaya çıkartmışlardır.

Yalnız bu bilgiye göre Hititler ile ilgili olarak,

- I. Anadolu'da kalıcı izler bırakmışlardır.
- II. Sanat anlayışlarında inançları etkili olmuştur.
- III. Dini kurallara uygun şekilde ülkelerini yönetmişlerdir.

Yorumlarından hangileri yapılabilir?

- A) Yalnız I B) Yalnız II C) Yalnız III
D) I ve II E) II ve III

12. MÖ 1296'da başlayan ve 16 yıl süren Kadeş Savaşı, Hitit ve Mısır devletlerinin birbirine rakip durumuna gelmesi ve çıkarlarının Kuzey Suriye topraklarında çatışmasından dolayı çıkmıştır.

Bu durum aşağıdaki yargılardan hangisine bir kanıt olarak gösterilemez?

- A) Hitit ve Mısır, Ön Asya'nın en güçlü devletlerindedir.
- B) Kadeş Savaşı'nın çıkmasında egemenlik mücadelesi etkili olmuştur.
- C) İlk Çağ'da Suriye toprakları stratejik önem taşımaktadır.
- D) Devletlerarası rekabet savaşlara yol açmıştır.
- E) Kadeş Savaşı'ndan sonra Mısır Uygarlığı yıkılma sürecine girmiştir.

13. Hititlerin ilk zamanlarında krallar, Pankuş Meclisi'nin onayı ile tahta çıkıyor; meclis isterse kralı görevinden alabiliyordu.

İmparatorluk dönemine gelindiğinde ise Pankuş Meclisi'nin bu yetkilerini kaybederek danışma meclisi haline gelmesi aşağıdakilerden hangisiyle açıklanabilir?

- A) Kralların merkezi otoritesinin güçlenmesiyle
- B) Başka bir toplumla kültürel etkileşime girilmesiyle
- C) Pankuş Meclisi'nin yönetim ile ilgili işlerde yetersiz kalmasıyla
- D) Hitit ülkesinde halkın yönetime katılımının sağlanmasıyla
- E) İmparatorluk döneminde ülke yönetiminde Tavananna'ya söz hakkı tanınmasıyla

14. MÖ III. bin yılda Anadolu'da gelişmiş bir kültür vardır. Bu kültürü meydana getirenlere Hattiler adı verilmiştir. Hattiler, Hititlerden önce Anadolu'da ilk siyasi birliği kurarak ve parlak bir kültür oluşturarak Hititlere öncülük etmişlerdir.

Buna göre Hattilerle ilgili olarak aşağıdakilerden hangisi savunulamaz?

- A) Anadolu uygarlığının gelişmesine katkıda bulunmuşlardır.
- B) Tarih öncesi dönemin önemli uygarlıklarından birini kurmuşlardır.
- C) Günümüze önemli mimari eserler bırakmışlardır.
- D) Anadolu'yu egemenlikleri altına almışlardır.
- E) Hititlerin kültürel yapısı üzerinde etkili olmuşlardır.

15. Aşağıdaki eşleştirmelerden hangisi yanlış yapılmıştır?

A) Sınıf farkı güden toplumlarda soylu sayılan kimse	Aristokrat
B) Friglerin bulunduğu çengel iğne	Fibula
C) Zerdüşlük ya da ateşe tapma denilen Pers inancı	Maneheizm
D) Eski Mısır'da kamyıştan yapılan bir tür kağıt	Papirüs
E) Bergama Krallığı döneminde koyun derisinden yapılan bir tür kağıt	Parşömen

16. Lidyalılar; Kibebe, Artemis, Zeus ve Apollo gibi Yunan tanrılarına inanmışlardır.

Yalnız bu bilgiye dayanarak,

- I. Lidyalılar çok tanrılı bir dine inanmışlardır.
- II. Yunan kültürü Anadolu'da etkili olmuştur.
- III. Lidyalılar ölümden sonraki yaşama inanmışlardır.

Yargılarından hangilerine ulaşılabilir?

- A) Yalnız I B) Yalnız II C) I ve II
D) II ve III E) I, II ve III

17. I. Hristiyanlığı resmi din olarak kabul etmişlerdir.

- II. Toplumsal eşitsizliğin en belirgin olduğu kast sistemini uygulamışlardır.
- III. Aileye önem vermişler, medeni hukukun temellerini atmışlardır.
- IV. Ay yılı esasına dayalı ilk takvimi yapmışlardır.

Yukarıda verilen İlk Çağ'a ait gelişmeleri gerçekleştiren topluluklar aşağıdaki seçeneklerin hangisinde doğru verilmiştir?

	I	II	III	IV
A) Hitit	Hint	Sümer	Roma	
B) Roma	Hint	Hitit	Sümer	
C) Roma	Hitit	Hint	Sümer	
D) Sümer	Roma	Hint	Hitit	
E) Sümer	Hitit	Hint	Roma	

18. – İyonlar

- Yunanlılar
- Fenikeliler

Yukarıdaki İlk Çağ topluluklarının ortak özelliği aşağıdakilerden hangisidir?

- A) Anadolu'da yaşamış olmaları
- B) Mimaride gelişmiş olmaları
- C) Denizcilik alanında gelişmiş olmaları
- D) Tarıma uygun bölgelerde yaşamış olmaları
- E) Ege uygarlıkları olmaları

19. İlk Çağ'da,

- Sümer kanunları, şehir devletlerini idare etmek için yapılmıştır.
- Hammurabi kanunları, göçebe Sami kavimlerini itaat altına almak için yapılmıştır.
- Klistenes reformları, halkın yönetime katılımını sağlamak amacıyla yapılmıştır.

Buna göre, hukuk devleti anlayışının gelişmesinde,

- I. devlet otoritesinin güçlendirilmeye çalışılması,
- II. toplumun sosyal yaşantısının değişmesi,
- III. demokratik yönetim anlayışının oluşturulmak istenmesi

durumlardan hangilerinin etkili olduğu savunulabilir?

- A) Yalnız I B) Yalnız III C) I ve II
D) II ve III E) I, II ve III

İNSANLIĞIN İLK DÖNEMLERİ

1. Sümerlerde cezalar genelde fidyecilik esasına dayanmakla birlikte ölüm cezası sadece Patesi adı verilen krala isyan edenlere verilirdi.

Bu uygulamanın aşağıdaki amaçlardan doğrudan hangisine yönelik olduğu savunulabilir?

- A) Fidyecilik esasını topluma benimsetmek
- B) Devletin merkezi otoritesini korumak
- C) Hukuk devleti anlayışını yerleştirmek
- D) Halkın kendi sorunlarını kendisinin çözmesini sağlamak
- E) Ülkenin nüfus yapısını korumak

2. Mezopotamya uygarlıklarından olan Asurlular, ticaret yapmak için geldikleri Anadolu'ya MÖ 2500'lerde çivi yazısını getirmişler ve Tunç Devri'ni yaşayan Anadolu'nun Tarih Çağlarına geçmesini sağlamışlardır.

Bu bilgiye göre,

- I. Coğrafi yakınlık kültürel etkileşimi kolaylaştırmıştır.
- II. Anadolu, Tarih Öncesi Devirleri sırasıyla yaşamıştır.
- III. Mezopotamya, Anadolu'nun etkisi altında kalmıştır.

yargılarından hangilerine ulaşılabilir?

- A) Yalnız I
- B) Yalnız II
- C) Yalnız III
- D) II ve III
- E) I, II ve III

3. Hititler, Sümerlere ait olan çivi yazısı ile hiyeroglif yazısını kullanmışlar ve Sümerlerin Gilgameş Destanı'nı kendi dillerine çevirmişlerdir. Heykel, resim ve kabartma sanatında da ilerleyen Hititler, mezar yapımına ise çok önem vermemişlerdir.

Yalnızca bu bilgiye göre, Hititlerle ilgili aşağıdaki yargılardan hangisine ulaşılabilir?

- A) Mezopotamya kültüründen etkilenmişlerdir.
- B) Tarihi devirlere geçmişlerdir.
- C) Sanatsal etkinliklerde bulunmuşlardır.
- D) Taş işlemeçiliği alanında gelişmişlerdir.
- E) Ölümden sonraki yaşama inanmışlardır.

4. Savaş, göç ve ticaret İlk Çağ toplumlarında kültür etkileşimini hızlandıran en önemli unsurlar arasında yer alır.

Aşağıda verilenlerden hangisinde böyle bir etkileşimden söz edilemez?

- A) Lidyalıların, Fenike alfabesini kullanması
- B) Anadolu'da çivi yazısının kullanılması
- C) Helen uygarlığının oluşması
- D) Paranın kullanım alanının yaygınlaşması
- E) Mısırlıların hiyeroglif yazısını kullanması

5. İlk Çağ toplumları ile ilgili aşağıda verilenlerden hangisi "dinsel inançlar insan faaliyetlerini etkiler" anlayışı ile bağdaştırılmaz?

- A) Yunanlıların olimpiyat oyunlarını düzenlemesi
- B) Hititlerin Anal adı verilen yıllıkları yazması
- C) Mısırlıların Piramit adı verilen gösterişli yapılar yapması
- D) Sümerlerin Zigguratlar inşa etmesi
- E) Babil kanunlarının kısasa kısas esasına dayandırılması

6. I. Filistin'den Yahudi sürgünleri

II. Ege Göçleri

III. Kavimler Göçü

IV. İç Asya'dan Göçler

V. İlk Hristiyanların Roma baskısından kaçması

İlk Çağ'da yaşanan yukarıdaki kitlesel göç hareketlerinden hangilerinin yaşanmasında dini nedenler etkili olmuştur?

- A) I ve IV
- B) I ve V
- C) II ve V
- D) III ve V
- E) I, II ve V

7. Lidyalıların parayı icat etmesi öncelikli olarak aşağıdakilerden hangisiyle açıklanabilir?

- A) Ülke savunmasında ücretli askerlere ihtiyaç duymalarıyla
- B) Geniş bir ticaret hacmine sahip olmalarıyla
- C) Maden yatakları bakımından zengin bir bölgede kurulmalarıyla
- D) Tüccarların mallarını güvenlik açısından sigortalamak zorunda kalmalarıyla
- E) Anadolu'nun önemli bir kısmına egemen olmalarıyla

8. İyonlar, İlk Çağ Anadolu uygarlıkları arasında bilim ve kültür yönünden en gelişmiş olanıdır.

Bu durumun nedenleri arasında yer alan,

I. deniz ticareti ile uğraşmaları,

II. şehir devletleri halinde örgütlenmeleri,

III. Doğu - Batı uygarlıklarının kesiştiği bir noktada bulunmaları

özelliklerinden hangileri, yaşadıkları coğrafi bölgenin etkisiyle ortaya çıkmıştır?

- A) Yalnız I
- B) Yalnız III
- C) I ve III
- D) II ve III
- E) I, II ve III

9. Aşağıdakilerden hangisi, İlk Çağ'da insan topluluklarının kitlesel göçlerinin sebepleri arasında gösterilemez?

- A) Yeni ticaret yolları bulma ihtiyacının ortaya çıkması
- B) Geçim imkânlarının zorlaşması
- C) İnanç gruplarının baskı altına alınması
- D) İklim değişikliklerinin yaşanması
- E) Politik değişikliklerin ortaya çıkması

10. Toplumlar arası kültürel etkileşimin yaşanmasında coğrafi yakınlığın etkisi büyüktür.

Buna göre aşağıda verilen bölgelerden hangisinde böyle bir durumdan bahsedilemez?

- A) Makedonya - Orta Asya
- B) Anadolu - İran
- C) Ege Bölgesi - Yunanistan
- D) Anadolu - Mezopotamya
- E) Orta Asya - Çin

11. Persler, ilk düzenli posta örgütünü kurmuşlar ve imparatorluğun her yanını yollarla birbirine bağlamışlardır.

Perslerde görülen bu durumu aşağıdakilerden hangisi en iyi şekilde açıklamaktadır?

- A) Halkın birbiriyle haberleşmesine önem vermişlerdir.
- B) Ülkede yaşanacak göç ve ticaret faaliyetlerini kolaylaştırmak istemişlerdir.
- C) Merkezi otoritenin denetim gücünü artırmayı amaçlamışlardır.
- D) Ekonomik ihtiyaçları devlet eliyle karşılamışlardır.
- E) Ülke içinde toplumsal dayanışma ve iş birliğini sağlayacak uygulamalar yapmışlardır.

12. Persler, Anadolu'nun tamamını egemenlikleri altına almalarına rağmen, Anadolu'yu kültürel açıdan etkileyememişlerdir.

Bu durumun nedeni olarak aşağıdakilerden hangisi gösterilebilir?

- A) Perslerin Anadolu'da siyasi birliği sağlamamış olması
- B) Perslerin güçlü bir merkezi yönetime sahip olması
- C) Anadolu halkı ile Persler arasında dinsel inanç farklılığının bulunması
- D) Anadolu kültürünün, köklü ve gelişmiş bir niteliğe sahip olması
- E) Anadolu'da yaşayan toplumların kendi kültürlerine bağlı olması

13. Babil Kralı Hammurabi, hazırladığı yasalarla zenginleri himaye ederken mimarların, doktorların ve işçilerin gündelik ücretlerini de belirlemiş; borçluları alacaklılara karşı korumuştur.

Buna göre aşağıdakilerden hangisine ulaşılamaz?

- A) Hammurabi, ülkesini kendi belirlediği yasalarla yönetmiştir.
- B) Hazırlanan kanunlar ile toplumsal düzen sağlanmak istenmiştir.
- C) Babil'de demokratik devlet anlayışı güçlenmiştir.
- D) Hammurabi Kanunları ile ekonomik ilişkiler düzenlenmiştir.
- E) Babil'de bazı meslek gruplarına yönelik çalışmalar yapılmıştır.

14. İlk Çağ'da Hindistan'da "Kast" denilen sınıf sisteminin bulunmasının ve bölgenin sık sık farklı toplumların göç ve istila hareketlerine maruz kalmasının Hindistan'da aşağıdakilerden hangisine yol açtığı söylenemez?

- A) Toplumsal dayanışma ve kaynaşmanın zayıflamasına
- B) Bölgedeki ekonomik refahın artmasına
- C) Kültürel farklılıkların oluşmasına
- D) Siyasal birliğin kurulmasının zorlaşmasına
- E) Sınıflı bir toplum yapısının oluşmasına

15. İlk Çağ'da Yunanlıların şehir devletleri halinde örgütlenmesi ve şehir (polis) halkının bağımsızlıklarına son derece düşkün olması aşağıdakilerden hangisini engellemiştir?

- A) Başka uygarlıklardan etkilenmelerini
- B) Belirli bir bölgeyi vatan olarak kabul etmelerini
- C) Siyasal birlik oluşturmalarını
- D) Toplumsal barışı sağlamalarını
- E) Demokratik bir yönetim anlayışına sahip olmalarını

16. Roma İmparatorluğu'nda krallar, soyluların oluşturduğu Senato Meclisi tarafından önerilirdi. Curiya denilen halk meclisi, önerilen kişiyi onaylarsa o kişi kral olurdu. Ayrıca Roma kralları, doğu ülkelerindeki krallar gibi rahip - kral veya tanrı - kral unvanları taşımazdı.

Buna göre Roma İmparatorluğu ile ilgili,

- I. Sınıflı bir toplum yapısına sahiptir.
- II. Demokrasiye benzer bazı uygulamalar vardır.
- III. Burjuva sınıfı, siyasi yapı üzerinde egemendir.

yargılarından hangilerine ulaşılabılır?

- A) Yalnız I
- B) I ve II
- C) I ve III
- D) II ve III
- E) I, II ve III

17. I. Coğrafi yapı

II. Hayat ve geçim tarzı

III. Soy dayanışması

IV. Silahlı güç

Yukarıdakilerden hangileri, İlk Çağ'da görülen siyasi gücün maddi temel ve kaynakları arasında yer alır?

- A) I ve II
- B) I ve IV
- C) II ve III
- D) I, II ve IV
- E) I, II, III ve IV

18. İlk Çağ Batı uygarlıkları arasında yer alan Yunanlılarda belirli bir devlet merkezine rastlanmazken, aynı dönemlerde Anadolu'da yaşayan Hititler, Hattuşaş'ı kendilerine başkent yapmışlar ve devleti buradan yönetmişlerdir.

Yunanlılarda, Hititlerdeki gibi bir devlet merkezinin bulunmaması Yunanlıların,

- I. demokrasiye benzer bir yönetim anlayışı benimsemeleri,
- II. sosyal sınıflara ayrılmaları,
- III. şehir devletleri halinde örgütlenmeleri,
- IV. kolonizasyon faaliyetleri ile uğraşmaları

özelliklerinden doğrudan hangileri ile bağdaştırılabilir?

- A) Yalnız I
- B) Yalnız III
- C) I ve III
- D) II ve III
- E) II ve IV

19. Aşağıdaki eşleştirmelerden hangisi yanlış yapılmıştır?

A) İlk düzenli orduyu kuran topluluk	Akadlar
B) İlk demokrasi uygulamalarını başlatan topluluk	Yunanlılar
C) İlk yazılı antlaşmayı yapan topluluk	Hititler Mısırlılar
D) İlk alfabeyi bulan topluluk	Fenikeliler
E) İlk Ay esaslı takvimi bulan topluluk	Mısırlılar

İNSANLIĞIN İLK DÖNEMLERİ

1. İyonyalıların ve Hititlerin ölümden sonraki hayata olan inançları zayıftı. Buna karşılık Urartular ölümünden sonraki hayata inanmışlar ve bunun sonucunda mezarlarını oda ve ev biçiminde yapmışlar, içlerine yiyecekler ile çeşitli eşyalar koymuşlardır.

Buna göre aşağıdaki yargılardan hangisi savunulamaz?

- A) Anadolu'da farklı inançlar görülmüştür.
B) Hititlerde mezar mimarisi gelişmemiştir.
C) Anadolu'da dinler arası çatışmalar yaşanmıştır.
D) Urartu mezarları arkeolojik öneme sahiptir.
E) Ahiret inancı, mezar kültürünün gelişmesini sağlamıştır.

2. Anadolu, tarih boyunca birçok kez, göç hareketlerine ev sahipliği yapmış ve istilalara uğramıştır.

Buna göre Anadolu ile ilgili olarak,

- I. Çevre kültürlerden etkilenmiştir.
II. Merkezi bir konuma sahiptir.
III. Çeşitli etnik grupları barındırmıştır.

yorumlarından hangileri yapılabilir?

- A) Yalnız I B) Yalnız II C) Yalnız III
D) I ve II E) I, II ve III

3. İlk Çağ'da, Anadolu'da egemenlik süren Urartular, krallıkla yönetiliyordu. Urartu kralları geniş yetkilere sahip olup ülkeyi tanrıları adına yönetirlerdi.

Buna göre, Urartu Devleti için,

- I. federatif,
II. teokratik,
III. monarşik

yönetim anlayışlarından hangilerine sahip olduğu söylenebilir?

- A) Yalnız I B) Yalnız II C) Yalnız III
D) II ve III E) I, II ve III

4. – Tuşpa merkezli Doğu Anadolu'da yaşayan Urartular, tarım ve hayvancılıkla uğraşmışlardır.
– Kıyı Ege'de kurulan İyon şehir devletleri deniz ticaretine yönelmişlerdir.
– Orta Anadolu'da yaşayan Frigler, tarımsal faaliyetlerle uğraşmışlardır.

Yalnız bu bilgilere göre aşağıdakilerden hangisine ulaşılabilir?

- A) Coğrafi şartlar, toplumların ekonomik uğraşlarına yön vermiştir.
B) Toplumlar ekonomik yönden birbirini etkilemiştir.
C) Ekonomik uğraşlar bilimsel gelişmelere yön vermiştir.
D) Medeniyetlerin uğraşı alanları kültürel gelişmeyi hızlandırmıştır.
E) Dağlık bölgelerde ekonomi yalnızca hayvancılığa dayanmıştır.

5. **Tarım ve hayvancılıkla uğraşan Friglerin,**

- Kibele adlı toprak tanrıçasına tapmaları,
– saban kıran ve öküz öldüreni ölümlerle cezalandırmaları,
– dokumacılık alanında ilerlemeleri
- özellikleri göz önüne alındığında,**
- I. hayvanları kutsal saydıkları,
II. tarımı korumaya yönelik kanunlar yaptıkları,
III. ekonomik uğraşlarının dinsel inançlarını etkilediği

çıkartmalarından hangilerine ulaşılabilir?

- A) Yalnız I B) Yalnız II C) I ve II
D) II ve III E) I, II ve III

6. İlk Çağ'da Yunanistan'da uygulanan kanunlar, sınıf mücadeleleri sırasında soyluların ayrıcalıklarını korumak amacıyla hazırlanmış olduklarından aristokratik bir niteliğe sahiptirler.

Bu durum Yunanistan ile ilgili olarak,

- I. yazılı hukuk kurallarının uygulandığı,
II. sınıflı toplum yapısının görüldüğü,
III. toplumsal çatışmaların yaşandığı

gelişmelerinden hangilerine kanıt gösterilebilir?

- A) Yalnız I B) Yalnız II C) Yalnız III
D) I ve II E) I, II ve III

7. – Gediz ve Küçük Menderes vadileri arasında kalan bölgede yaşamışlardır.
– Devlet merkezi olarak Sardes'i kullanmışlardır.
– Kara ticaretine büyük önem vermişler ve Kral Yolu'nu kullanmışlardır.

Yukarıda özellikleri verilen İlk Çağ topluluğu aşağıdakilerden hangisidir?

- A) Frigler
B) Hititler
C) Asurlular
D) Sümerler
E) Lidyalılar

8. Mısırlıların Firavun adı verilen kralları, bütün insanların üstünde bir varlık olarak görülmüş olup emirleri tanrı buyruğu gibi algılanarak yerine getirilmiştir.

Buna göre Mısır ile ilgili olarak,

- I. Hukuk devleti anlayışı gelişmiştir.
II. Teokratik bir yönetim görülmüştür.
III. Bilimsel gelişmeler engellenmiştir.

yargılarından hangileri savunulabilir?

- A) Yalnız I B) Yalnız II C) Yalnız III
D) I ve II E) I, II ve III

9. Sümerlerde toprak tanrıların malı sayılmış; rahiplerin gözetiminde işletilmiş ve elde edilen ürünün büyük bir kısmı zigguratlara verilmiştir.

Bu durum, Sümerlerle ilgili olarak aşağıdakilerden hangisine kanıt gösterilemez?

- A) Özel mülkiyet anlayışının gelişmemiş olduğuna
B) Yaygın ve gelişmiş bir sulama sisteminin kurulduğuna
C) Toplum üzerinde etkili bir din adamları sınıfının bulunduğuna
D) Tarımın ekonomide önemli bir yere sahip olduğuna
E) Çok tanrılı bir din anlayışı görüldüğüne

10. İlk Çağ'da Anadolu ile Kuzey Suriye ve Mezopotamya arasındaki ticaret yolları sayesinde ülkelerin gelirleri artmıştır. Bu yolların korunmasına, bakım ve onarımına ise her dönemde önem verilmiştir.

Bu durumu aşağıdaki gelişmelerden hangisine ortam hazırladığı savunulabilir?

- A) Anadolu ile Mezopotamya arasında sürekli bir etkileşimin olmasına
B) Deniz ticaretinin gelişmesine
C) Anadolu'nun istilalara uğramasına
D) Mezopotamya'daki tarımsal faaliyetlerin azalmasına
E) Dünyanın diğer bölgelerinde ticari kolonilerinin kurulmasına

11. Romalılar, İlk Çağ'da köleliğin en yaygın olarak görüldüğü toplumdur.

Bu durum Romalılar ile ilgili olarak,

- I. Güçlü krallar tarafından yönetilmişlerdir.
II. Özel mülkiyet uygulamaları vardır.
III. Sınıflı toplum yapısı egemendir.

yargılarından hangilerine kanıt gösterilemez?

- A) Yalnız I B) Yalnız II C) Yalnız III
D) I ve II E) II ve III

12. İlk Çağ'da Mezopotamya toplumlarında kralar ve rahipler en üst sınıfı oluştururken bunların dışında kalan halk; soylular, hürler ve köleler olmak üzere üç gruba ayrılmıştır.

Yalnız bu bilgiye göre, Mezopotamya ile ilgili olarak aşağıdaki yargılardan hangisine ulaşılabilir?

- A) Din işleri ile devlet işleri ayrı yürütülmüştür.
B) Yazılı hukuk kuralları oluşturulmuştur.
C) Toplumsal sınıf farklılıkları oluşmuştur.
D) Ekonomik faaliyetler gelişmiştir.
E) Farklı kültürlerle etkileşim yaşanmıştır.

13. Sümer dilinde Türkçeye benzerlik ve yakınlık gösteren birçok kelimeye rastlanmıştır.

Buna göre Sümerler ile ilgili olarak,

- I. Asya kökenli topluluklardır.
II. Türk kültüründen etkilenmişlerdir.
III. Göktanrı inancını benimsemişlerdir.

yorumlarından hangileri yapılabilir?

- A) Yalnız I B) Yalnız II C) I ve II
D) I ve III E) I, II ve III

14. Anadolu ve Mezopotamya, tarihin en eski devirlerinden beri pek çok topluluğun beraber yaşadığı ve gelişmiş uygarlıkların kurulduğu önemli merkezlerden olmuşlardır.

Bu duruma,

- I. zengin tatlı su kaynaklarının olması,
II. tarıma elverişli geniş topraklarının bulunması,
III. sınıflar arası eşitsizliğin görülmesi

özelliklerinden hangilerinin ortam hazırladığı savunulamaz?

- A) Yalnız I B) Yalnız II C) Yalnız III
D) I ve II E) II ve III

15. Mezopotamya'da yaşamış olan Asurlular, toprakları tarıma elverişli olmadığından ticaretle uğraşmışlar ve Anadolu'da ticaret kolonileri kurmuşlardır.

Bu durum,

- I. Asurluların denizcilik alanında geliştiği,
II. coğrafi koşulların ekonomik uğraşları belirlediği,
III. Asurluların kültürler arası etkileşime katkıda bulunduğu

gelişmelerinden hangilerine kanıt gösterilebilir?

- A) Yalnız I B) Yalnız II C) Yalnız III
D) II ve III E) I, II ve III

16. Babil kralı Hammurabi, kurduğu güçlü ordu ve hazırladığı sert yasalarla ülkesinde etkili bir yönetim kurmuştur.

Buna göre Babiller ile ilgili olarak,

- I. Mutlak monarşik bir yönetim görmüştür.
II. Teokratik bir düzen kurulmuştur.
III. Yazılı hukuk kuralları uygulanmıştır.

yorumlarından hangileri yapılabilir?

- A) Yalnız I B) Yalnız II C) Yalnız III
D) I ve III E) I, II ve III

17. Tarihte bilinen ilk kitabı dine inanan toplumdur.

- İlk yazılı hukuk kurallarını oluşturan toplumdur.
– İlk tarafsız tarih yazıcılığını (anallar) başlatan toplumdur.
– İlk resim yazısını bulan toplumdur.

Yukarıda verilen özellikler ile aşağıdaki toplumlar eşleştirildiğinde hangisinin dışta kalması beklenir?

- A) Hititler B) Sümerler C) Romalılar
D) Mısırlılar E) İbraniler

18. Göbeklitepe Höyüğü, Şanlıurfa'da bir tepenin üzerine kurulu Neolitik dönemden kalma, dünyanın bilinen en eski dini yapılar topluluğudur. Bölgenin önemi ise gün yüzüne çıkarılan en büyük tapınma alanını barındırmasıdır. Göbeklitepe, arkeoloji dünyasının en büyük keşiflerinden biridir.

Göbeklitepe'yi arkeoloji dünyası için önemli kılan özelliği aşağıdakilerden hangisidir?

- A) Anadolu'daki ilk yerleşim yerinin varlığını kanıtlayan tek örnektir.
B) Tek tanrı inancının ilk izlerine rastlanıldığı bir bölgedir.
C) Şehir hayatına geçmemiş olduğu düşünülen avcı-toplayıcı toplumların, tapınak inşa etmiş olduğunu gösteren ilk örnektir.
D) Anadolu ve Güneydoğu Avrupa'da tarımsal üretimle ilgili en eski yerleşim yeridir.
E) Dünya'da ilk toplu yaşam izlerine rastlanıldığı bir bölgedir.

BÖLÜM 2

ÜNİTE - 3

ORTA ÇAĞ'DA DÜNYA

- Orta Çağ'da Siyasi Yapılar
- Orta Çağ'da Kültür ve Uygarlık



ÜNİTE - 4

İLK VE ORTA ÇAĞLARDA TÜRK DÜNYASI

- İlk Türk Devletleri
- İlk Türk Devletlerinde Kültür ve Uygarlık



- Orta Çağ, Kavimler Göçü ile başlar. Kavimler Göçü'nün sonuçları şunlardır:

- Roma İmparatorluğu doğu ve batı olarak ikiye ayrılmıştır (395). Batı Roma İmparatorluğu 476'da yıkılmış ve toprakları üzerinde birçok Germen devleti kurulmuştur.
- Avrupa'nın etnik yapısı değişerek yeni milletler ortaya çıkmıştır.
- Türkler, Avrupa'da yeni bir Hun devleti kurmuştur. (Avrupa Hun Devleti)
- Türk kültürü Avrupa'da yayılmıştır.
- Avrupa'da kilisenin gücü artmış, bunun sonucunda Avrupa'ya, Skolastik düşünce egemen olmuştur.
- Avrupa'da feodalite (derebeylik) rejimi ortaya çıkmıştır.
- İlk Çağ sona ermiş, Orta Çağ başlamıştır.

- Orta Çağ Avrupasının siyasi, toplumsal ve ekonomik yapısına damgasını vuran feodalite zaman içinde zayıflayarak ortadan kalkmıştır. Feodalitenin zaman içinde ortadan kalmasında etkili olan süreçler şunlardır:

- **Haçlı Seferleri**
 - Seferlere katılan çok sayıda derebeyin ülkelerine geri dönememesi
 - Barutun Avrupa'ya getirilmesi ve ateşli silahlarda kullanılması
- **İstanbul'un Fethi**
 - Büyük toprakların surları ve kaleleri yıkılacağına inanılmaması
 - **! Derebeylerin en büyük gücü kalın surlarla çevrili şatolarıydı.**
- **Coğrafi Keşifler**
 - Ticaretin ve değerli madenlerin önem kazanmasıyla tarımın ve toprağa dayalı zenginliğin (aristokrasinin) önemini kaybetmesi
- **Sanayi Devrimi**
 - Köyden kente göçün yaşanması
- **Fransız Devrimi**
 - Eşitlik, adalet ve insan haklarının önem kazanması

- Kavimler Göçü'nün ardından Roma İmparatorluğu'nun ikiye ayrılması, bir müddet sonra da Batı Roma İmparatorluğu'nun yıkılması ile Avrupa'da siyasi otorite boşluğu doğdu. Buna bağlı olarak Avrupa'da,

- Feodalite yaygınlaştı ve feodal beyler (derebeyleri) kralların üzerinde bir güç haline geldi.
- Katolik Kilisesi, bu kaotik ortamdan yararlanarak siyasi bir güce dönüşürken halk üzerindeki baskısını artırdı (Skolastizm).
- Toplumsal alandaki eşitsizlik ve adaletsizlik daha da yaygınlaştı.
- Ekonomik faaliyetler durgunlaştı.

- Haçlı Seferlerinin amacı doğunun zenginliklerini ele geçirmek ve Müslümanların eline geçen, Hristiyanlara ait kutsal mekânları geri almaktır.

- Amacına ulaşan tek sefer, I. Haçlı Seferidir.
 - Haçlılar önce Anadolu'yu yağmalamışlar, ardından Kudüs'e kadar inerek Kudüs'ü Müslümanlardan geri almışlardır.
 - **! Selahaddin Eyyübî'nin Kudüs'ü kurtarması üzerine Haçlılar yeni seferler düzenledilerse de başarılı olamamışlardır.**
- Amacından sapan sefer, IV. Haçlı Seferidir.
 - Katolik Haçlılar, Ortodoks Bizans'taki taht kavgalarından yararlanarak İstanbul'a gelmişler ve şehri yağmalamışlardır.
 - **! Bu durum, Haçlı Seferlerine katılanların öncelikli amacının ekonomik olduğunu gösterir.**

- Avrupalıların doğunun zenginliklerini ele geçirme düşüncesi,

- Orta Çağ'da Haçlı Seferlerine neden olmuştur.
- Yeni Çağ'da Coğrafi Keşiflere neden olmuştur.

- 1337 - 1453 yılları arasında Orta Çağ'da İngiltere ile Fransa, veraset anlaşmazlığı yüzünden birbirleriyle yaklaşık yüz yıl savaşmışlardır. Yüz Yıl Savaşları olarak adlandırılan ve Fransa'nın galibiyetiyle sonuçlanan bu savaşlar,

- Osmanlı Devleti'nin Balkanlardaki ilerleyişini hızlandırmıştır.
- Fransa'da savaş sırasında pek çok derebeyinin ölmesi, mutlak monarşiyi güçlendirmiştir.

- Orta Çağ Avrupasında kralların derebeyleri üzerinde mutlak bir otorite kuramaması,

- Merkezi otoriteyi zayıflattı.
- Merkezîyetçi devlet anlayışının yerini feodal yapılanmaya bırakmasına neden oldu.
- Siyasal yönden Avrupa'yı parçaladı.
- Derebeylerinin şahsi çıkarları için Kilise ile işbirliği yapıp halkı sömürmesine yol açtı.

- Orta Çağ Avrupasında kapalı tarım ekonomisinin uygulanması,

- Üretilen tarım ürünlerinin üretildiği bölgede tüketilmesine neden oldu.
- Ticareti durma noktasına getirdi.
- Ticaretle uğraşan burjuvaları fakirleştirdi.
- Paraya duyulan ihtiyacı azalttı, para yerine taş usulünün yaygınlaşmasına neden oldu.

- Orta Çağ Avrupasında Hristiyanlığın Katolik mezhebi ve Ortadoks mezhebi olarak ikiye ayrılması ve bu iki mezhebin üstünlük mücadelesine girmesi ile,

- Hristiyan birliği bozuldu.
- Mezhep kavgaları arttı.

- Bir devletin siyasi otoritesinin (kralın gücünün) zayıf olması farklı güç odaklarının siyasi yönden güçlenmesine ortam hazırlar. Bu durum Avrupa'da,

- Katolik Kilisesi'ni siyasi bir güç haline getirdi.
- Derebeylerin nüfuzunu (gücünü) artırdı.

- Orta Çağ Avrupasında Katolik Kilisesi ve Papa'yı bir güç odağı haline getiren yetkiler şunlardır:

- Aforoz ve Enterdi yetkisi
 - Siyasi gücünü artırdı.
- Endüljans satışı
 - Ekonomik gücünü artırdı.
- Engizisyon Mahkemeleri
 - Yargı gücünü artırdı.
 - Toplumsal ve siyasi alanda baskı kurmasını kolaylaştırdı.

- Katolik Kilisesi'nin savunduğu skolastik düşünce doğrultusunda tüm olaylar akla ve bilime göre değil, İncil'e göre açıklandı. Böylece,

- Din adamları, istediklerini kabul ettirme imkânı buldu.
- Bilimsel çalışmalar durma noktasına geldi.
- Akla ve fenne verilen önem azaldı.
- Özgür düşünce engellendi.

- Skolastik düşünce uzun yıllar Avrupa'ya egemen olmuştur. Bunun nedenleri,

- Eğitimin kilisenin tekelinde olması
- İncil'in Latince olması ve Latinceyi yalnızca din adamlarının bilmesi
- Kilisenin özgür düşüncenin önüne set çekmesi
- Okuma-yazmanın din adamlarına ait bir ayrıcalık olması
- Feodal sistemin kültür alışverişini engeller bir yapıya sahip olması

- Papanın siyasi bir güç olduğunu gösteren kanıtlar,

- Kendi hakimiyetinde toprakların bulunması
- Kralları afaroz etme yetkisine sahip olması
- Krallara Kilise'de taş giydirmesi
- Haçlı Seferlerini düzenlemesi

● Orta Çağ Avrupasında Müslümanlar üzerine düzenlenen Haçlı Seferleri sonucunda,

- Barutun Avrupa'ya geçmesi ile feodal yönetim-ler yıkılmaya başladı.
 - Merkezi krallıklar güçlendi.
- Katolik Kilisesi'ne olan güven sarsıldı.
 - Skolastik düşünce ilk darbesini aldı.
- Kâğıt ve matbaa Avrupa'ya geçti.
 - Okur - yazar oranı arttı.
 - Düşünce hayatı canlandı.
- Ticaret gelişmeye başladı. Akdeniz limanları önem kazandı.
 - Kapalı tarım ekonomisi terkedil-meye başlandı.
 - Bankacılık faaliyetleri gelişti.
- Müslümanlarla Hristiyanlar arasındaki ilişkiler gelişti.
 - Kültürel alış-veriş hızlandı.
 - Avrupa'nın ufku genişledi.
 - Modern Avrupa'ya doğru ilk adım atıldı.

● Orta Çağ'da Batı'da krallar törenle Kilise'de taç giyer; Doğu'da ise hükümdarlar halifeden hükümdarlıklarını onaylayan menşur alırlardı. O halde,

- Siyasi güç, dinsel güçle otoritesini pekiştirmek istemiştir.
- Teokratik yönetim anlayışı görülmüştür.

● İngiltere'de 1215 yılında kral ile soylular arasında im-zalanan Magna Carta (Büyük şart) ile,

- Kral kanunlara uygun hareket edeceğini bildirdi.
 - Kanun üstünlüğünün kabulüdür.
 - Hukuk devleti olma yolunda atılan bir adımdır.
 - Kralın yetkileri kanunla sınırlandı-rılmıştır.
- Krala ülke yönetiminde, halk meclisi yardım edecektir.
 - Parlamenter sisteme geçilmiştir.
 - Demokrasiye atılan ilk adımdır.
- Kimseden haksız vergi alınmayacaktır, herkesin can ve mal güvenliği devletin güvencesinde ola-caktır.
 - Kişi hak ve özgürlüklerine verilen önem artmıştır.

HAÇLI SEFERLERİ (1096 - 1270)

Avrupalıların Orta Çağ'da başta Anadolu olmak üzere İslam dünyasına yönelik yaptıkları sekiz sefere "Haçlı Seferleri" denir.

HAÇLI SEFERLERİ	SEBEPLERİ	SONUÇLARI
DİNİ	<ul style="list-style-type: none"> • Hristiyanların kutsal yerleri özellikle Kudüs'ü Müslümanlardan geri almak istemesi • Fransa'da ortaya çıkan Kluni tarikatının, Hristiyanları Müslümanlara karşı kışkırtması • Papanın, Ortodoks Hristiyanlar üzerinde et-kinlik kurmak istemesi 	<ul style="list-style-type: none"> • Avrupa'da din adamlarına duyulan güven sarsıldı. • Hristiyanlarca kutsal kabul edilen yerler, yine Müslümanla-rın egemenliğinde kaldı. • Katolik ve Ortodoks kiliseleri arasında ayrılıklar daha da derinleşti.
SİYASİ	<ul style="list-style-type: none"> • Türkler karşısında zor durumda kalan Bizans'ın Avrupa'dan yardım istemesi • Avrupalıların Türkleri Anadolu, Suriye, Filis-tin ve Akdeniz'den uzaklaştırmak istemesi • Papa ve din adamlarının nüfuzlarını artırmak istemesi • Senjör ve şövalyelerin macera arzusu 	<ul style="list-style-type: none"> • Seferler sırasında birçok soylunun ölmesi üzerine feodalite rejimi zayıfladı, merkezi krallıklar güçlendi. • Türkiye Selçuklu Devleti bir kısım topraklarını kaybetti. Türklerin batıya doğru ilerleyişleri bir süre için durdu. • Haçlılarla yapılan mücadeleler, İslam dünyasını Moğol sal-dırıları karşısında güçsüz bıraktı. • Haçlılara karşı büyük başarılar elde eden Türklerin, İslam dünyasındaki saygınlıkları arttı.
EKONOMİK VE BİLİMSEL	<ul style="list-style-type: none"> • Avrupalıların doğudan gelen ticaret yollarına hakim olmak istemesi • Avrupa'da toprak sahibi olmayan soyluların toprak elde etmek istemesi • Avrupalıların doğunun zenginliklerine sahip olmak istemesi <p>Coğrafi Keşiflerle ortak sebep</p>	<ul style="list-style-type: none"> • Akdeniz ticareti ve bankacılık gelişti. • Avrupa'da hayat standartları yükseldi. Ticaretle uğraşan burjuva sınıfı ortaya çıktı. • İslam dünyası ekonomik yönden sarsıldı. • Avrupalılar pusula, barut, kâğıt ve matbaa yapımını Müs-lümanlardan öğrendiler. • Avrupalılar İslam medeniyetini yakından tanıdılar ve on-dan faydalandılar. • Avrupalılar, Türk - İslam şehirlerinde kullanılan köprü, ke-mer ve kervansaray yapım tekniklerini öğrendiler.



Kavrama



Pekiştirme



Güçlendirme

ORTA ÇAĞ'DA DÜNYA

1. Balamir'in komutasındaki Hun topluluklarının Karadeniz'in kuzeyindeki Barbar kavimleri, Avrupa içlerine doğru göç etmeye zorlanması sonucu meydana gelen olaya "Kavimler Göçü" adı verilir.

Aşağıdakilerden hangisi Kavimler Göçü'nün sonuçlarından biri değildir?

- A) Roma İmparatorluğu'nun parçalanması
B) Avrupa'da feodal sistemin doğması
C) Günümüz Avrupa devletlerinin temellerinin atılması
D) Avrupa Hun İmparatorluğu'nun kurulması
E) Akdeniz ticaretinin önem kazanması

2. **Aşağıdakilerden hangisi Orta Çağ Avrupası'nda sınıf eşitsizliğinin varolduğunun göstergesi değildir?**

- A) Kiliselerin kendi din adamlarını yetiştiren okullarının olması
B) Selflerin toprakla birlikte alınıp satılabilmesi
C) Din adamlarının vergiden muaf tutulması
D) Soyluların geniş haklara sahip olması
E) Köylülerin askerlik mesleğini yapamaması

3. **Aşağıdakilerden hangisi Orta Çağ'da papaların Avrupa'da önemli bir güç ve otorite olduğunun göstergesi değildir?**

- A) Her türlü vergiden muaf tutulmaları
B) Haçlı Seferlerinin düzenlenmesini sağlamaları
C) Krallara Kilise'de taç giydirmeleri
D) Dini bilgilerin halka aktarılmasını sağlamaları
E) Aforoz yetkisini ellerinde bulundurmaları

4. Orta Çağ Avrupası'nda yer alan feodal sistemde bireylerin toplumdaki yeri toprak mülkiyetine göre belirlenmiş; halk soylular, rahipler, burjuvalar ve köylüler olarak sınıflara ayrılmıştır.

Buna göre Orta Çağ Avrupası için,

- I. toprağa dayalı zenginlik anlayışının bulunduğu,
II. din adamlarının ayrıcalıklı bir sınıf olduğu,
III. insanların temel geçim kaynağının tarımsal üretim olduğu

çıkarımlarından hangilerine ulaşılabilir?

- A) Yalnız I B) Yalnız II C) I ve III
D) II ve III E) I, II ve III

5. Orta Çağ Avrupası'nda geniş topraklara sahip olan derebeyleri, bu topraklarda yaşayan ve toprağı kendi adlarına işleyen halk üzerinde mutlak hakimiyet kurmuşlardır.

Bu bilgiye göre Orta Çağ Avrupası ile ilgili,

- I. eşitsizlik üzerine kurulmuş bir düzenin bulunduğu,
II. siyasi yönetim biçiminin feodalite olduğu,
III. halkın baskı altında olduğu

çıkarımlarından hangilerine ulaşılabilir?

- A) Yalnız I B) Yalnız II C) I ve II
D) II ve III E) I, II ve III

6. Orta Çağ'da kurulan devletlerin bir çoğunda krallar ve yerel yönetici olan derebeyleri, egemenliklerini dine dayandırmışlar ve kilise ile işbirliği içinde olmuşlardır.

Bu bilgi,

- I. kilisenin siyasi hayatın içinde yer aldığı,
II. laik olmayan devlet anlayışının benimsendiği,
III. kralların yetkilerinin giderek arttığı

durumlarından hangilerine kanıt gösterilebilir?

- A) Yalnız I B) I ve II C) I ve III
D) II ve III E) I, II ve III

7. I. Eğitimin Kilise'nin tekelinde olması
II. Latince olan İncil'in sadece ruhban sınıfı tarafından okunabilmesi
III. Bireysel yaratıcılığın engellenmesi

Yukarıda verilenlerden hangileri, skolastik düşüncenin Avrupa'da varlığını uzun yıllar devam ettirmesinin nedenleri arasında yer alır?

- A) Yalnız I B) Yalnız II C) I ve III
D) II ve III E) I, II ve III

8. **Aşağıda verilenlerden hangisi, Papa ve Katolik Kilisesi'nin ekonomik yönden güçlenmesine doğrudan etki eden unsurlardan biridir?**

- A) Papa'nın afaroz yetkisini elinde bulundurması
B) Kilise'nin endüljans satışı yapması
C) Kralların Kilise'de törenle taç giymesi
D) Papa'nın dini ayinlere başkanlık yapması
E) Eğitim faaliyetlerini Kilise'nin düzenlemesi

9. Orta Çağ 375 Kavimler Göçü ile başlar, 1453 İstanbul'un Fethi ile sona erer.

Aşağıdakilerden hangisi bu süreçte dünya siyasi tarihinde etkili olan devletlerden biri değildir?

- A) Safevi Devleti
B) Büyük Selçuklu Devleti
C) Moğol İmparatorluğu
D) Abbasi Devleti
E) Kök Türk Devleti

10. Avrupa'da,

- barutun ateşli silahlarda kullanılmaya başlanması,
- kâğıt ve matbaanın kullanım alanının yaygınlaşması,
- pusulanın geliştirilmesi

gelişmelerinin,

- siyasi,
- dini,
- ekonomik

alanlarından hangilerinde doğrudan veya dolaylı yollardan herhangi bir değişime neden olduğu savunulabilir?

- A) Yalnız I B) I ve II C) I ve III
D) II ve III E) I, II ve III

11. Orta Çağ'da Avrupa'da yaşanan aşağıdaki gelişmelerden hangisi Osmanlı Devleti'nin Balkanlar'daki ilerleyişini kolaylaştırmıştır?

- A) İngiltere ve Fransa arasında Yüzyıl Savaşlarının yaşanması
B) Haçlı ordularının Orta Doğu'da başarısız olması
C) Barutun Avrupa'ya geçmesi sonucu merkezi krallıkların güçlenmesi
D) Magna Carta ile Avrupa'da yeni bir yönetim anlayışının ortaya çıkması
E) Haçlı Seferleri ile Katolik Kilisesi'nin güç kaybetmeye başlaması

12. Aşağıdakilerden hangisi, Kavimler Göçü'nü en iyi açıklayan ifadedir?

- A) Türklerin kuraklık nedeniyle Orta Asya'dan göç etmesi olayıdır.
B) Coğrafi Keşifler sonunda yeni keşfedilen yerlere Avrupalıların göç etmesidir.
C) Hunların başlattıkları ve zamanla başka kavimlerin de katıldıkları Avrupa içlerine yönelik büyük göç hareketidir.
D) Hun akınlarına karşı koyamayan Çinlilerin daha güneye göç etmeleridir.
E) Cengiz Han'ın batya yönelik başlattığı askeri hareket sonucu oluşan göç dalgasıdır.

13. Skolastik düşünce, kaynağını tamamen din öğretilerinden alır. Akla, bilime, deney ve gözleme önem vermez. Bu düşünce sistemine göre insanın bilmesi gereken herşey İncil'de yazılıdır ve bu bilgileri insanlara din adamları aktarır.

Orta Çağ Avrupası'nı etkisi altına alan bu anlayış,

- toplumsal gelişmelere dinsel inançların yön vermesi,
- din adamlarına verilen önemin artması,
- bilimsel çalışmaların durma noktasına gelmesi

durumlarından hangilerine neden olmuştur?

- A) Yalnız II B) Yalnız III C) I ve II
D) II ve III E) I, II ve III

14. Orta Çağ Avrupası'nda dinî hayat ile dünyevî hayatın tamamen iç içe girdiğine,

- eğitimin Kilise'nin tekelinde olması,
- papaların dini hayatı düzenlemesi,
- hükümdarların egemenliklerini dine dayandırması

durumlarından hangileri kanıt gösterilebilir?

- A) Yalnız I B) Yalnız II C) I ve II
D) I ve III E) I, II ve III

15. Bizans İmparatorluğu'nda hükümdarlık makamını, kendine güvenen ve yeterince güçlü olan kişiler ele geçirebilirdi.

Bu durum, Bizans İmparatorluğu'nda aşağıdakilerden hangisine neden olmuştur?

- A) Birden fazla hanedanın yönetime gelmesine
B) Dinin devlet yönetimindeki etkisinin azalmasına
C) Askeri ve sivil yönetimin birbirinden ayrılmasına
D) Tekfurların yönetim üzerindeki etkilerinin azalmasına
E) Parlamenter bir sistemin kurulmasına

16. I. Haçlı Seferlerinin düzenlenmesi
II. Düşünce hayatının canlanması
III. Çok sayıda kitap basılması
IV. Kâğıt ve matbaanın Avrupa'ya geçmesi

Yukarıdaki olayların oluş sırası aşağıdaki-lerin hangisinde doğru olarak verilmiştir?

- A) I, II, III, IV B) I, IV, III, II
C) II, I, IV, III D) II, III, I, IV
E) III, II, I, IV

17. Aşağıdakilerden hangisi, Haçlılara karşı mücadele veren Türk devletlerinden biri değildir?

- A) Türkiye Selçuklu Devleti
B) Memlûk Devleti
C) Eyyûbi Devleti
D) Babür Devleti
E) Musul Atabeyliği

18. Haçlı Seferlerinin,

- Doğu'nun zenginliklerinin ele geçirilmek istenmesi,
- Kutsal yerlerin, Müslümanlardan geri alınmak istenmesi,
- derebeylerin ele geçirecek yerlerde kendi siyasi düzenlerini sürdürmek istemesi

nedenlerinden hangileri, Coğrafi Keşiflerin nedenleriyle ortak niteliktedir?

- A) Yalnız I B) Yalnız II C) Yalnız III
D) I ve II E) II ve III

19. Aşağıdakilerden hangisi, Haçlı Seferleri'nin sonuçlarından biri değildir?

- A) Doğu Akdeniz limanlarının önemli birer ticaret merkezi haline gelmesi
B) Avrupalıların kâğıt ve matbaa gibi teknik buluşları öğrenmesi
C) Derebeylik rejiminin zayıflamaya başlaması
D) Skolastik düşünce sisteminin güçlenmesi
E) Din adamlarına duyulan saygı ve güvenin azalması



Kavrama



Pekiştirme



Güçlendirme

ORTA ÇAĞ'DA DÜNYA

1. Haçlı Seferleri sırasında pek çok derebeyi ya hayatını kaybetmiş ya da topraklarına geri dönememiştir.

Bu durum öncelikli olarak aşağıdakilerden hangisine neden olmuştur?

- A) Avrupa'da sınıflı toplum yapısının sona ermesine
- B) Feodalite rejiminin zayıflamaya başlamasına
- C) Din adamlarının etkinliğini daha da artırmasına
- D) Tarıma dayalı ekonomik sistemin önemini kaybetmesine
- E) Akdeniz limanlarının öneminin azalmasına

2. Cengiz Han Yasası nesilden nesile aktarılan Türk ve Moğol törelerinin yazılı hâle getirilerek düzenlenmiş şeklidir. Bu yasalar İslamiyeti kabul eden Moğol hanedanları tarafından da uygulanmıştır.

Buna göre, Cengiz Han Yasası ile ilgili olarak,

- I. Yasaların oluşturulmasında farklı kültürlerden etkilenilmiştir.
- II. Yasalar üzerinde İslami öğretiler önemli bir rol oynamıştır.
- III. Orta Asya kültürü, yasalar üzerinde belirleyici olmuştur.

İfadelerinden hangilerine ulaşılabilir?

- A) Yalnız I
- B) Yalnız II
- C) I ve III
- D) II ve III
- E) I, II ve III

3. **Magna Carta'nın,**

- Kral, halktan haksız yere vergi almayacaktır.
- Özgür kimseler, mahkeme kararı olmadan tutuklanmayacaktır.
- Hapis ve sürgün cezası verilmeyecektir.

hükümlerinin, tarihsel süreç içerisinde, aşağıdaki değişimlerden hangisine neden olduğu savunulamaz?

- A) Anayasal hareketlerin doğmasına
- B) Kişi hak ve hukukunun gelişmesine
- C) Demokrasinin gelişmesine
- D) Monarşik düzenlerin sarsılmasına
- E) Milliyetçilik hareketlerinin oluşmasına

4. İngiltere ile Fransa arasında aralıklarla yüzyıl kadar devam eden Yüzyıl Savaşları ve İngiltere'de hanedanlar arasında gerçekleşen Çifte Gül Savaşları aşağıdakilerden hangisine zemin hazırlamıştır?

- A) Feodalitenin zayıflayıp mutlak krallıkların güçlenmesine
- B) Demokratik yönetim anlayışının gelişmesine
- C) Eşitlikçi bir siyasi ve toplumsal düzenin kurulmasına
- D) Ticari faaliyetlerin durma noktasına gelmesine
- E) Yerel yöneticilerin siyasi yönden daha da güçlenmesine

5. **Aşağıdakilerden hangisi Haçlı Seferlerinin amaçları arasında yer almaz?**

- A) Türkleri Anadolu'dan atmak
- B) Doğu'nun zenginliklerini ele geçirmek
- C) Kutsal toprakları Müslümanlardan almak
- D) Orta Doğu'da egemenlik kuracak topraklar kazanmak
- E) Özgür düşüncenin gelişimini engelleyen unsurlardan kurtulmak

6. Feodalite; Orta Çağ Avrupası'nda toprağa dayalı ekonomik ve sosyal düzenin olduğu, vassal (korunan) ve süzeren (koruyan) ilişkisinin yaşandığı, eşitsizliğe dayalı siyasi, sosyal ve ekonomik düzendir.

Aşağıdakilerden hangisi bu düzenin yıkılmasının nedenleri arasında gösterilemez?

- A) Coğrafi Keşifler sonrasında Avrupa'ya yeni tarım ürünlerinin gelmesi
- B) İstanbul'un fethi ile büyük toprakların güçlü surları yıkılabileceğinin anlaşılması
- C) Coğrafi Keşifler sonrası ticaretin gelişmesi ve burjuva sınıfının güçlenmesi
- D) Haçlı Seferlerine katılan çok sayıda soyunun Avrupa'ya geri dönmemesi
- E) Sanayi Devrimi sonrası köylerden kentlere göçlerin artması

7. **Avrupa tarihine ait aşağıdaki kavramlardan hangisinin açıklaması, karşısında yanlış verilmiştir?**

- A) Afroz Dinden çıkarma
- B) Enterdi Bir ülkedeki dini faaliyetleri durdurma
- C) Skolastizm Kiliseyi yeniden yapılandırma
- D) Engizisyon Kiliseye karşı çıkarılan cezalandırma
- E) Endüljans Günahların affı için çıkarılan ve parayla satılan belge

8. **Orta Çağ'da Avrupa'da toplu ölümlere yol açan salgın hastalık aşağıdakilerden hangisidir?**

- A) Veba
- B) Verem
- C) Kanser
- D) Çiçek
- E) Kuduz

9. **Aşağıdakilerden hangisinde I. olayın II.'ye neden olduğu söylenemez?**

I. Olay	II. Olay
A) Yüzyıl Savaşlarının yaşanması	Osmanlı Devleti'nin batıdaki ilerleyişinin hızlanması
B) Kavimler Göçü'nün yaşanması	Avrupa'da Türk devletlerinin kurulması
C) Avrupa'ya feodal sistemin egemen olması	Ticari faaliyetlerin yaygınlaşması
D) Türklerin Anadolu'daki fetihlerinin artması	Haçlı Seferlerinin başlaması
E) Haçlı Seferlerinin düzenlenmesi	XII.yüzyılda İslam dünyasında ekonomik ve kültürel durğunluğun yaşanması

10. Orta Çağ'da Kilise, eğitim tekeli elinde tuttuğu için, kültürün gelişimi ve düşünsel etkinlikler, doğrudan doğruya Kilise'nin istediği doğrultuda düzenlenmiştir.

Bu durum öncelikli olarak aşağıdaki gelişmelerden hangisine yol açmıştır?

- A) Feodalizmin doğmasına
- B) Toplumun sınıflara ayrılmasına
- C) Skolastik düşüncenin ortaya çıkmasına
- D) Haçlı Seferlerinin başlamasına
- E) Rönesans Hareketlerinin başlamasına

11. I. Halkın haberi olmadan yeni vergi koyulmayacak
II. Kral, kanunlara uygunsuz hak etmeyecek
III. Halkın can ve mal güvenliği kanun güvencesi altına alınacak

Magna Carta'da yer alan yukarıdaki hükümlerden hangileri İngiltere'de hukuk devleti anlayışının yerleşeceğini gösterir niteliktedir?

- A) Yalnız I
- B) Yalnız II
- C) I ve III
- D) II ve III
- E) I, II ve III

12. Katolik Kilisesi'nin öncülüğünde düzenlenen Haçlı Seferleri içindeki IV. Haçlı Seferi, 1204 yılında Kudüs yerine Ortodoksluğun merkezi durumundaki İstanbul'a yönelmiştir. İstanbul'a gelen Haçlılar, İstanbul'u yağmalamış ve burada bir Latin İmparatorluğu kurmuştur. Haçlıların gelmesi üzerine Rumların bir kısmı Trabzon'a giderek orada Trabzon Rum İmparatorluğu'nu, bir kısmı ise İznik'e giderek İznik Rum İmparatorluğu'nu kurmuştur. İznik Rumları, 1261 yılında İstanbul'daki Latin İmparatorluğu'na son vererek Bizans İmparatorluğu'nu yeniden kurmuştur.

Bu bilgiye göre aşağıdakilerden hangisine ulaşılamaz?

- A) Papanın siyasi gücü artmıştır.
- B) Haçlı Seferleri, Anadolu'nun siyasi yapısını değiştirmiştir.
- C) Hristiyanlıktaki mezhep ayrılığı derinleşmiştir.
- D) Trabzon ve İznik'te yeni devletler kurulmuştur.
- E) IV. Haçlı Seferi amacından sapmıştır.

13. **Haçlı Seferlerinin aşağıda verilen sonuçlarından hangisi, siyasi açıdan Avrupa'da büyük değişimlerin yaşanmasında doğrudan etkili olmuştur?**

- A) Kâğıt ve matbaanın Avrupa'ya geçmesi
- B) Katolik Kilisesi'ne olan güvenin azalması
- C) Pusulanın Avrupa'ya getirilmesi
- D) Doğu-Batı ticaretinin gelişmesi
- E) Barutun Avrupa'ya geçmesi

14. En önemli etkinliğin tarım, en önemli mülkiyetin toprak olduğu, toprağın sahibi (senyör) ile çalışanı (serf) arasındaki ilişkiye dayanan Feodalizm, Orta Çağ Avrupası'nın ekonomik, siyasal ve sosyal düzeninin adıdır.

Bu düzenin oluşmasına aşağıdaki gelişmelerden hangisi yol açmıştır?

- A) Kavimler Göçü
- B) Haçlı Seferleri
- C) Coğrafi Keşifler
- D) Rönesans Hareketleri
- E) Otuz Yıl Savaşları

15. Bir tarih öğretmeni, "Orta Çağ, Batı için karanlık bir çağ iken Doğu'nun altın çağıdır." dedikten sonra sınıfa şu soruyu sormuştur: Doğu'yu altın çağ yapan en önemli inşacı topluluklar hangileridir?

Bu soruya aşağıdaki öğrencilerden hangisi en doğru cevabı vermiştir?

- A) Kaan : Abbasiler - Endülüs Emevileri - Selçuklular
- B) Can : Moğollar - Hintliler - Hunlar
- C) Merve : Çinliler - Moğollar - Emeviler
- D) Zeynep : Hazarlar - Persler - Babiller
- E) Defne : İyonlar - Çinliler - Hintliler

16. İslamiyet'in doğduğu sıralarda varlığını sürdüren Sasanî Devleti, İlk ve Orta Çağ'ı yaşamış; İran ve çevresindeki bölgeleri egemenliği altına alarak Hint ticaret yolunu ele geçirmiştir.

Bu devletin yıkılması, aşağıdaki dönemlerin hangisinde gerçekleşmiştir?

- A) Emeviler Dönemi
- B) Göktürkler Dönemi
- C) Hz. Muhammed Dönemi
- D) Abbasiler Dönemi
- E) Dört Halife Dönemi

17. **Aşağıdakilerden hangisinin Orta Çağ'da yaşanan gelişmelerden biri olduğu söylenemez?**

- A) Anadolu'da Türk-İslam kültürünün yaygınlaşması
- B) Balkanlar'da dini ve siyasi bölünmüşlüğü yaşanması
- C) Avrupa'da burjuva sınıfının siyasi yaşama damgasını vurması
- D) Orta Doğu'da İslam Rönesansı'nın yaşanması
- E) Avrupa'da çeşitli Türk devletlerinin kurulması

18. **Doğu-Batı ticaretinin gelişmesinde ve Akdeniz limanlarının önem kazanmasında aşağıdaki olaylardan hangisi etkili olmuştur?**

- A) Coğrafi Keşifler
- B) Haçlı Seferleri
- C) Endüstri Devrimi
- D) Fransız İhtilali
- E) Rönesans Hareketleri

19. Roma İmparatorluğu'nun parçalanmasından sonra Papalık, Avrupa'da en önemli siyasi güç konumuna geldi. Krallar ve derebeyler üzerinde bile etkili olan Papalık, Orta Çağ boyunca Avrupa'yı kilisenin öğretilerine göre yönetti.

Bu bilgiye göre,

I. Papalık, Roma İmparatorluğu'nun yarattığı siyasi boşluktan yararlanmıştır.

II. Orta Çağ Avrupasında din, siyaseti etkilemiştir.

III. Papalık, derebeyliğe son vermiştir.

yargılarından hangilerine ulaşılabilir?

- A) Yalnız I B) Yalnız II C) Yalnız III
D) I ve II E) I, II ve III

20. Soğdlar, İslam öncesi Orta Asya tarihinde, merkezi Semerkant olmak üzere birçok şehir devletinden oluşurdu. V. yüzyılın ortasında Eftalitlerin (Ak Hunlar) ve 558 yılında Kök Türklerin hâkimiyetine giren Soğd bölgesi, özellikle Kök Türkler zamanında Orta Asya'nın ekonomik, siyasi ve kültürel merkezi oldu. Soğdlu tüccarlar Kök Türk koruması altındaki Çin'den İtalya'ya kadar uzanan İpek Yolu üzerindeki ticareti kontrol etmiştir. İslam öncesinde olduğu gibi İslami dönemde de Soğdlar, İpek Yolu üzerinde etkin rol oynamayı sürdürmüştür.

Buna göre Soğdlarla ilgili olarak aşağıdaki yargılardan hangisine ulaşamaz?

- A) Orta Çağ'ın en önemli tüccar topluluklarından biridir.
B) Güçlü bir askeri ve merkezîyetçi bir siyasi teşkilatlanmaya sahiptir.
C) Kültürler arası etkileşimde önemli rolleri vardır.
D) Türk kültürü üzerinde etkileri vardır.
E) Bölgeler arası ticaret üzerindeki etkinlikleri güçlüdür.

21. Aşağıdakilerden hangisi vakıflar sayesinde günümüze kadar gelen ve kamu yararına çalışan ticari yapılarıdır?

- A) Agora
B) Kervansaray
C) Pazar
D) Panayır
E) Kapan

22. Bizans'ta sanatçılar, dinin ve imparatorluğun emrinde çalışmıştır.

Buna göre, Bizans'ta sanatçıların aşağıdakilerin hangisi bakımından engellendiği savunulabilir?

- A) Eserlerinde dini motiflerden yararlanma
B) İşleyecekleri konuları özgürce seçme
C) Birbirlerinden etkilenme
D) Yönetimden maddi destek alma
E) Halkla iç içe olma

23. 1215'te İngiltere kralı Yurtsuz John'un kabul ettiği Magna Carta (Büyük Şart)'ya göre kral, halktan habersiz vergi almayacak, özgür kişileri haksız yere tutuklamayacak, hapis ve sürgün cezası vermeyecekti. Bir çeşit anayasa niteliğinde olan bu belge, İngiltere'de parlamenter sisteme giden yolu açmıştır.

Buna göre, Magna Carta'nın öncelikli olarak aşağıdaki alanlardan hangisinde köklü değişikliklere ortam hazırladığı söylenebilir?

- A) Toplumsal - Ekonomik
B) Hukuki - Siyasi
C) Kültürel - Hukuki
D) Askeri - Ekonomik
E) Siyasi- Askeri

24. Orta Çağ'da Müslümanların atlı okçuları hem atlarının hızı ve çevikliği hem de kullanılan silahların hafifliği sayesinde, Batılı atlı okçulardan daha hızlı ve esnek olmuştur. Franklar, Haçlı Seferlerinde çok sayıda Müslüman ve Türk atlı okçuyla karşılaşmıştır. Hareket kabiliyeti oldukça yüksek olan bu birliklerin başarısını gören Haçlılar, Türk atlı okçulardan yararlanmak istemiştir.

Buna göre,

- I. Haçlı Seferleri doğu kültürünün batıya aktarılmasında etkili olmuştur.
II. Orta Çağ'da İslam dünyası Batı'dan ileri bir seviyededir.
III. Haçlı Seferleri Avrupalıların üstünlüğü ile sona ermiştir.

yargılarından hangilerine ulaşılabilir?

- A) Yalnız I B) Yalnız II C) I ve II
D) II ve III E) I, II ve III

25. Orta Çağ'ın geneli düşünüldüğünde, bu çağda yaygın olan yönetim şekli aşağıdakilerden hangisidir?

- A) Meşrutî Monarşi
B) Teokratik Monarşi
C) Aristokratik Demokrasi
D) Aristokratik Oligarşi
E) Yarı Doğrudan Demokrasi

26. İlk Çağ'ın sonları, Orta Çağ'ın başlarında Kafkasya, Mezopotamya ve İran'a hükmetmiştir.

- Pers devlet geleneğini benimsedikleri için II. Pers İmparatorluğu adıyla da anılmıştır.
– Hz. Ömer Dönemi'nde yapılan Nihavend Savaşı'nda yenilmiş ve 651 yılında yıkılmıştır.

Yukarıdaki özellikleri verilen devlet aşağıdakilerden hangisidir?

- A) Sasani B) Safevi C) Ak Hun
D) Hazar E) Med

27. Aşağıdakilerden hangisi, "Orta Çağ'da Dünya" ünitesine ilgili sorulardan hiç birinin cevabı olamaz?

- A) İslamiyet hızla yayılarak bir dünya dini haline gelmiştir.
B) Moğol saldırıları, Orta Asya ve Ön Asya'nın siyasi ve toplumsal yapısını etkilemiştir.
C) Okyanus liman şehirleri, dünya ticaretinin merkezi durumuna gelmiştir.
D) İslam bilgileri ve Müslüman sultanlar, İslam Rönesansı olarak anılacak büyük bir medeniyet inşa etmiştir.
E) Türkler, dünya siyasetinin en önemli aktörlerinden biri olmuştur.

● Türk tarihinde,

→ **İskitler:** Tarihi bilinen ilk Türk topluluğudur. Demek ki;

→ Türk tarihinde pek çok ilk İskitlerde aranmalıdır (Balballar, kurganlar, at arabaları, çadırlar, at koşum takımları, savaş aletleri, destanlar, sagular, savlar, koşuklar, vb).

→ İskitler göçebe yaşamış ve güçlü bir siyasi örgütlenme oluşturamamıştır. Bu nedenle İskitlerde devlet teşkilatlanması ve yerleşik yaşama ait bir kanıt yoktur.

→ **Hunlar:** Tarihte devlet kuran ilk Türk topluluğudur. Demek ki;

→ İskitlerden farklı olarak devlet örgütlenmesine (düzenli ordu, kurultay, ikili teşkilat) yönelik ilkler Hunlarda aranmalıdır.

→ **Kök Türkler:** Tarihte yazıyı kullanan ilk Türk topluluğudur. Demek ki;

→ İskitlerden ve Hunlardan farklı olarak ilk yazılı belgeler (kitabe, para) Kök Türklerde aranmalıdır.

→ **Uygurlar:** Tarihte yerleşik yaşama geçen ilk Türk topluluğudur. Demek ki;

→ Yerleşik yaşama ait ilkler (şehirler, binalar, tapınaklar, tarımsal faaliyetler, kütüphaneler, matbaa) Uygurlarda aranmalıdır.

→ **Karluklar:** İslamiyeti benimseyen ilk Türk topluluğudur. Demek ki;

→ Karluklarla beraber İslam kültürü Türkler arasında yayılmaya başlamıştır.

● Türkler uzun yıllar geniş bozkırlara sahip Orta Asya'da yaşamışlardır.

→ Bozkırların tarıma elverişli olmaması Türkleri hayvancılığa yöneltmiştir.

→ Hayvanlarını otlatma ihtiyacından dolayı konar - göçer bir yaşam sürmüşlerdir.

→ Geniş bozkırların dış saldırılara açık olması Türklerin savaşçı özelliğini güçlendirmiştir.

→ Orta Asya'nın doğusunda Çin, batısında Sasanî ve Bizans devletlerinin olması, Türkleri bu devletlerle askeri ve siyasi mücadeleye yöneltmiştir.

● İlk Türk devletini Hunlar kurmuştur. Bu durumun kanıtları şunlardır:

→ İlk düzenli orduyu kurmuşlardır (Askeri örgütlenme).

→ İlk kurultayı oluşturmuşlardır (Siyasi örgütlenme).

→ İlk ikili devlet teşkilatını (doğu - batı) oluşturmuşlardır (İdari örgütlenme).

● Asya Hun hükümdarı Mete, Orta Asya'daki bütün Türk topluluklarını egemenlik altına aldı. Böylece,

→ Orta Asya Türk birliği ilk kez sağlandı.

● Asya Hun hükümdarı Mete, ilk düzenli orduyu kurmuş, orduyu kendisinin bulunduğu onlu sisteme göre düzenlemiştir. Bu sistem bugün bütün dünyada kullanılmaktadır. Demek ki,

→ Türkler askeri teşkilatlanmaya önem vermiştir.

→ Türkler askerlik sanatında ileri gitmiştir.

→ Türkler savaşçı bir toplumdur.

→ Türkler askeri alanda, dünya kültürüne katkıda bulunmuştur.

● Asya Hun hükümdarı Mete, Çin'e düzenlediği seferlerle Çin'i vergiye bağlamakla yetinmiş, Çin'e yerleşmeyi düşünmemiştir. Mete bu davranışıyla,

→ Türklerin kalabalık bir nüfusa sahip Çin içinde asimile olmasını engellemek istemiştir.

→ Çin kültürü ve entrikalarına karşı önlem almıştır.

● Türkler tarih boyunca pek çok devlet kurmuştur. Nedenleri,

→ Bağımsızlık duygusunun gelişmiş olması

→ Teşkilatçılık özelliklerinin gelişmiş olması

→ Veraset sistemindeki belirsizliğin taht kavgalarını arttırması

→ Kut inancından kaynaklanır.

→ Merkezîyetçi devlet yapısı yerine federatif bir yapılanmanın benimsenmesi

→ İkili Teşkilat

→ Boylar federasyonu

● Türk hükümdarlarının ülkeyi yönetme yetkisini (egemenlik) Göktenrı'dan aldığına inanılmıştır. Demek ki;

→ Egemenliğin kaynağının Tanrısal olduğuna inanılmıştır.

→ Kut inancı benimsenmiştir.

→ Türk hükümdarları egemenliklerini dinsel destekle güçlendirmişlerdir.

→ Halkın hükümdara bağlılığı güçlendirilmiştir.